

Paragon Partition Manager 分区软件使用教程

一、WINPM软件界面简介	1
二、减小分区容量	2
三、增加分区容量	5
四、删除和创建分区	6
五、隐藏和显现分区	11
六、格式化分区以及FAT32 分区容量上限	12
七、磁盘碎片整理、NTFS转换为FAT32、清除MBR	13

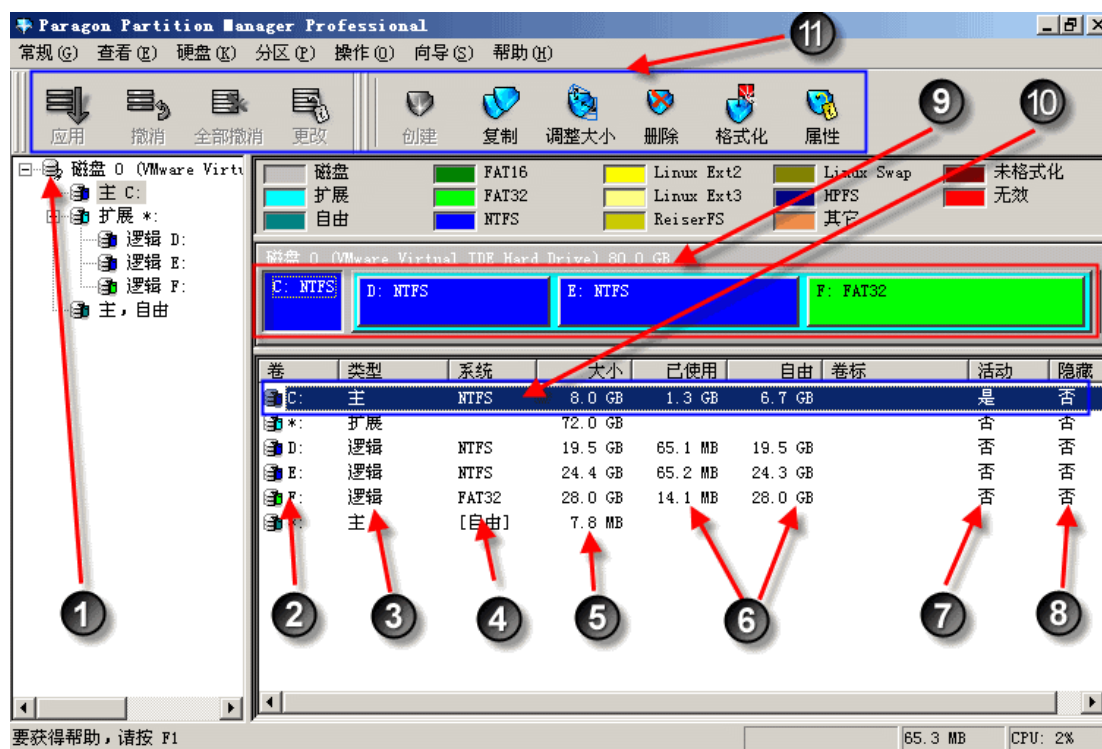
Paragon Partition Manager 简称 WinPM 或者 PM，是一个类似于 PartitionMagic 的磁盘分区软件，有着直观的图形使用界面和支持鼠标操作。主要功能包括：能够不损失硬盘资料下对硬盘分区做大小调整、支持创建分区、格式化分区、删除分区、隐藏显现分区等众多分区操作、支持长文件名、支持 NTFS 到 FAT 分区的无损转换。这个软件隐藏显现某个分区的时候，一般不需要重启计算机，而 PartitionMagic 软件可能就需要重启计算机了，从这点而言 WinPM 要方便不少。

与其它工具软件不同，WinPM 这类分区工具要尽量少用，因为任何对于硬盘分区操作都是具有风险的。因为用得越多风险就越大，一旦出错就会导致灾难性的损失。请一定要在非用不可的时候才用分区软件，并且在分区操作前把最重要数据备份到移动硬盘或者光盘，和对系统制作备份，并且手头要有一个可以光盘启动恢复系统备份的工具盘，如果您没有做到以上几点请不要使用分区软件调整分区结构。

分区操作正在进行的时候请一定不要取消!!!

一、WinPM 软件界面简介

软件安装这里就不介绍了，软件启动之后的界面如下：



① 磁盘栏：这里显示了所有的硬盘，分区操作前显要选择硬盘；

- ② 盘符栏：这里列出在 Windows 下分区对应显示的盘符；
- ③ 分区类型：分为主分区和逻辑分区，操作系统必须安装到激活的主分区上才能正确引导；
- ④ 文件系统：主要接触到的文件系统为 NTFS 格式和 FAT32 格式，如果这部份容量未被使用，可能就会显示为“自由”，自由空间可以创建新的分区或者并入其它分区；
- ⑤ 分区大小：这个是分区的一个主要特征，例如可以在 Ghost 里根据这个特征判断分区；
- ⑥ 已使用/自由：已使用表示分区里面已经使用了多大的容量，自由表示还有多少的剩余空间；
- ⑦ 活动：标记**是**表示为激活的分区，标记**否**表示非激活的分区。一个 Windows 系统下只能有一个激活的分区，如果有两个或两个以上的激活的主分区，系统将无法启动。一般情况都是第一个分区为激活分区，如果您对分区调整，建议不清楚的情况下不要改变分区的激活状态。
- ⑧ 隐藏：标记**是**表示为隐藏的分区，在 Windows 下看不到；标记**否**表示非隐藏分区，可以在 Windows 下看到这个分区；
- ⑨ 分区快捷操作条：不同的分区类型在这里显示为不同的颜色，这里可以快速的使用鼠标拖动的方式调整分区大小；
- ⑩ 分区列表：这里面对应的带有盘符的白色区域就是分区列表，详细的显示了分区的各种状态，选中的分区会以蓝底白字显示，选定哪个分区，哪个分区就蓝底白字显示；
- (11) WinPM 的工具按钮，里面列出了一些常用命令的快速操作按钮。

WinPM 的操作会形成一个队列，必须在点击工具栏的“应用”按钮后才起作用，而在此之前您可以任意撤销和更改操作，并不会对磁盘产生真实影响。当 WinPM 正在对某分区进行修改时，不要人为强行重启或断电，否则很容易导致该分区或整个硬盘数据丢失。

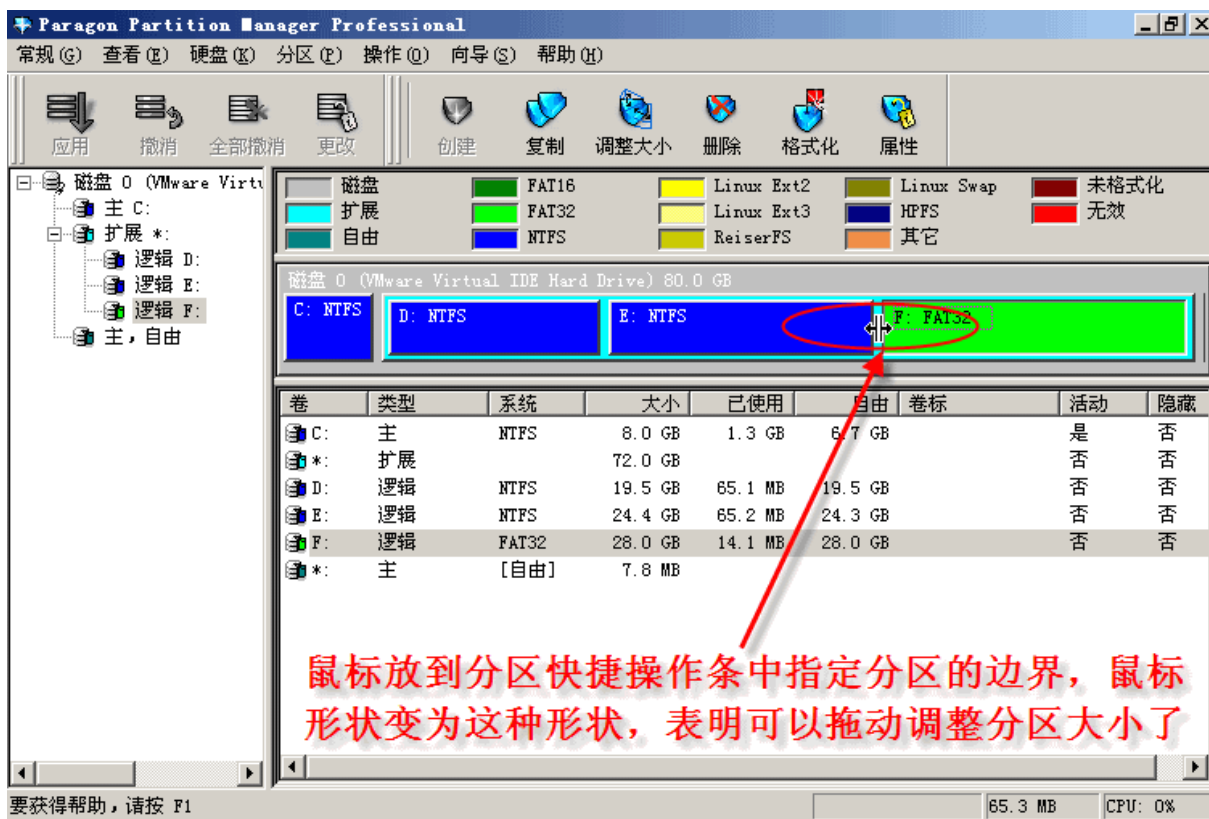
多数的分区操作都可以由减小/增加分区容量、删除/创建分区等几个基本操作组成。

二、减小分区容量

如果某个分区过大，想划分一些容量去建立新分区或者移交给其它分区，第一步操作就是减小分区容量。

1) 选择要减小容量的分区

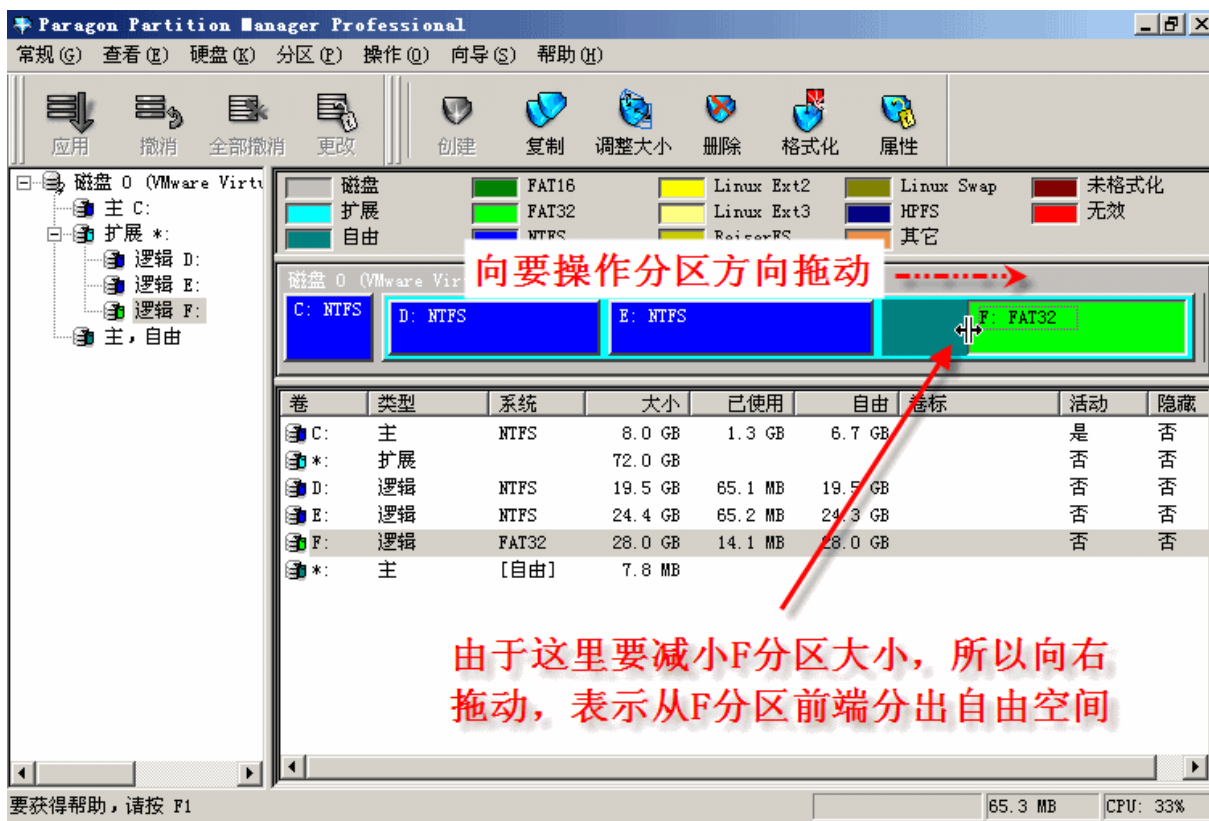
这里以减小 F 分区的容量为例介绍（实际操作时您所选择的分区可能不一样），鼠标在**分区快捷操作条**上点 F 分区（或者在分区列表中选中 F 分区），之后鼠标定位到**分区快捷操作条**的 F 分区边界与其它分区的交界处，想把自由空间释放到 F 分区的前面就定位到 F 分区与前面分区（这里是 E 盘）的边界，如果把自由空间释放到 F 分区的后面就定位到 F 分区和后面分区的边界。



说明：如果选择要调整的分区，然后点**调整大小**工具按钮，会弹出调整大小对话框，您可以在对话框里设置自由空间的大小和释放在要 F 分区的前面还是后面。和这里介绍的鼠标拖放的效果是一样的。

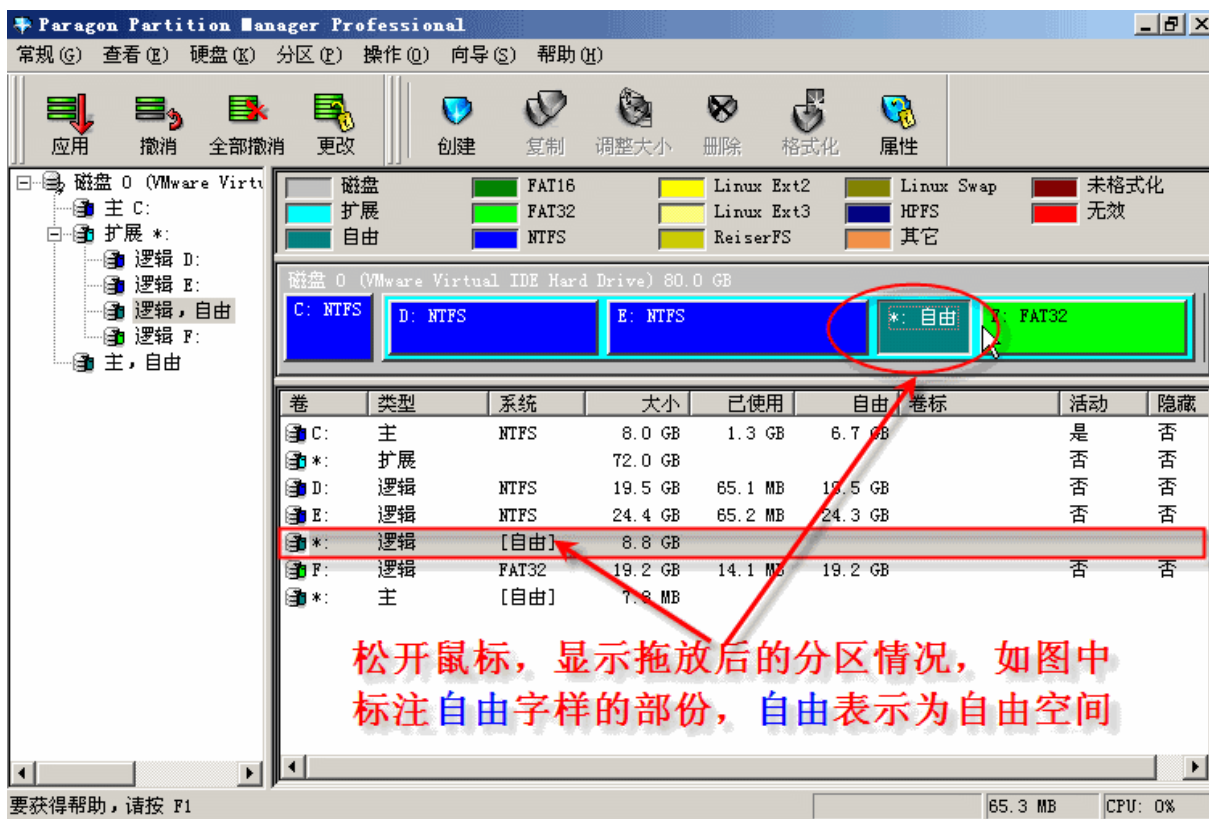
2) 调整分区大小

当鼠标的光标显示为可以拖动的时候，按住鼠标左键不放，向 F 盘方向拖动，拖动过程中在 F 分区前面会青色的图示，表示自由空间，可以根据青色区占原来 F 盘的比例粗略的估算划分出来的自由空间的大小。



3) 结果预览

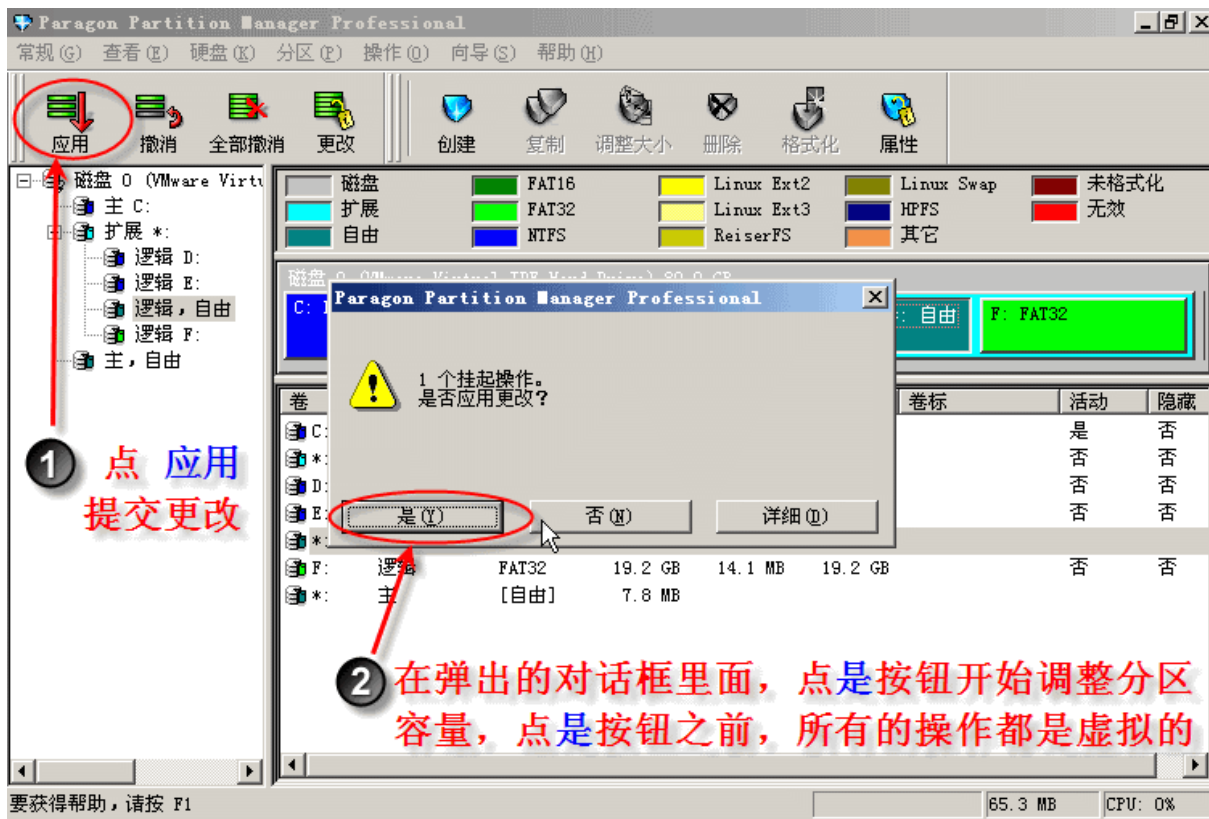
待到调整到合适的自由空间大小后，松开鼠标左键，显示出如下界面，青色区域标记为“自由”，对应在分区列表中也会多出来一个自由空间，这时 **应用** 按钮变为绿色可以按下的状态。



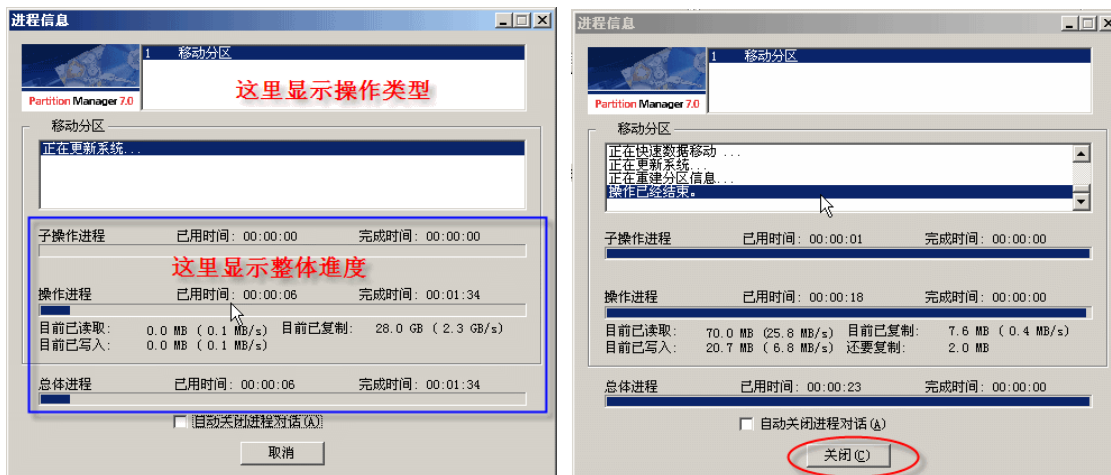
实际上这个结果预览中显示的和真实操作后的是相同的，为了叙述方便，这里把提交更改前的 WinPM 界面称为结果预览。

4) 提交更改

前面的操作都是虚拟的，就是让您提前看到分区的调整效果，要想使调整生效还需要提交更改，点工具栏的 **应用** 按钮，在弹出的确认对话框点 **是** 开始调整，点应用按钮之前的操作都可以通过撤销按钮撤销。



确认无误后按 **是** 按钮后就会显示调整的进度，完成后会显示操作结束对话框，点 **关闭** 按钮关闭。



操作后，分区列表中的状态和前面预览界面是完全一致的，只是应用按钮变为灰色的了，表示操作已完成。

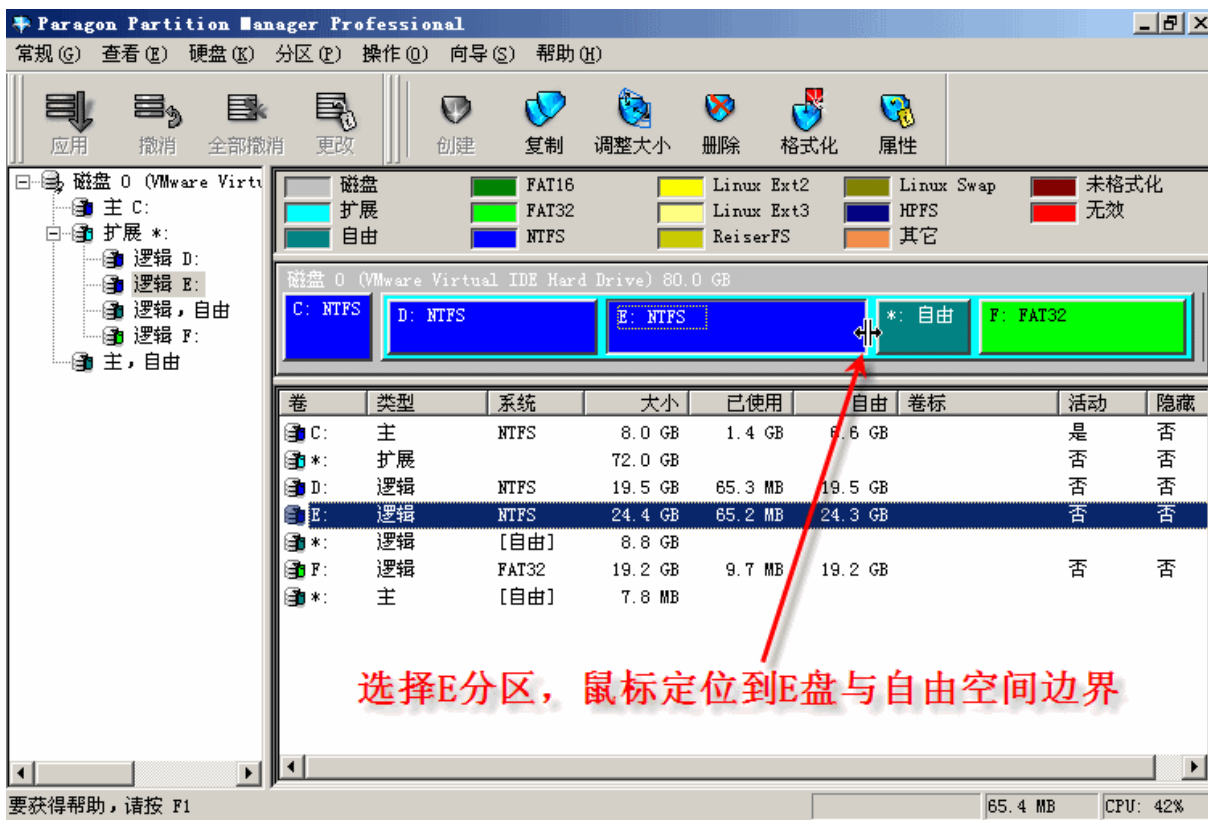


补充：减小/增加系统分区或其它主分区容量的时候，可能软件会提示重启计算机，需要确认重启。

三、增加分区容量

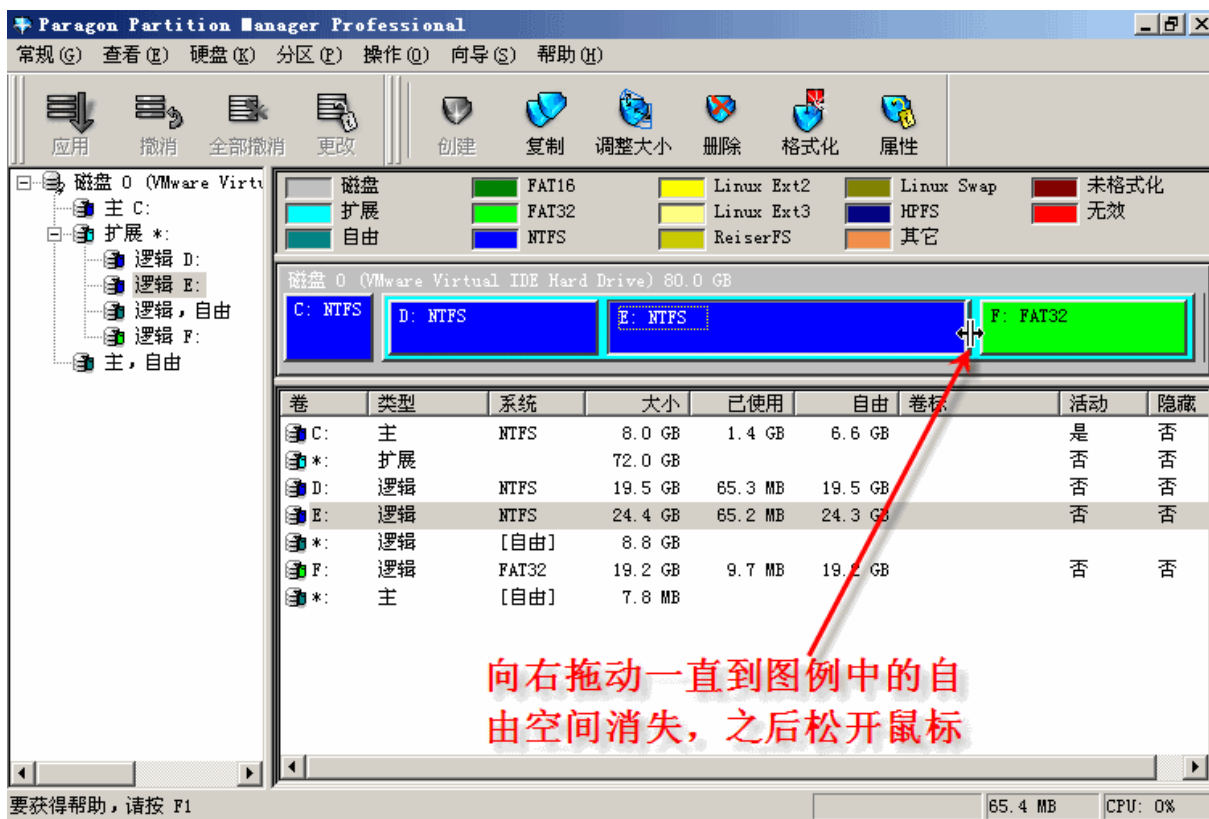
1) 选择要增加容量的分区

增加分区容量的时候，要保证在该分区前面或后面有自由空间，如果没有自由空间是无法增加分区容量的。在下图中，E/F分区之间有自由空间，这里假设要增加E分区的容量，把这些自由空间添加到E分区中去。鼠标在分区快捷操作条上点E分区（或者在分区列表选中E分区），之后定位到E分区和自由空间的边界。



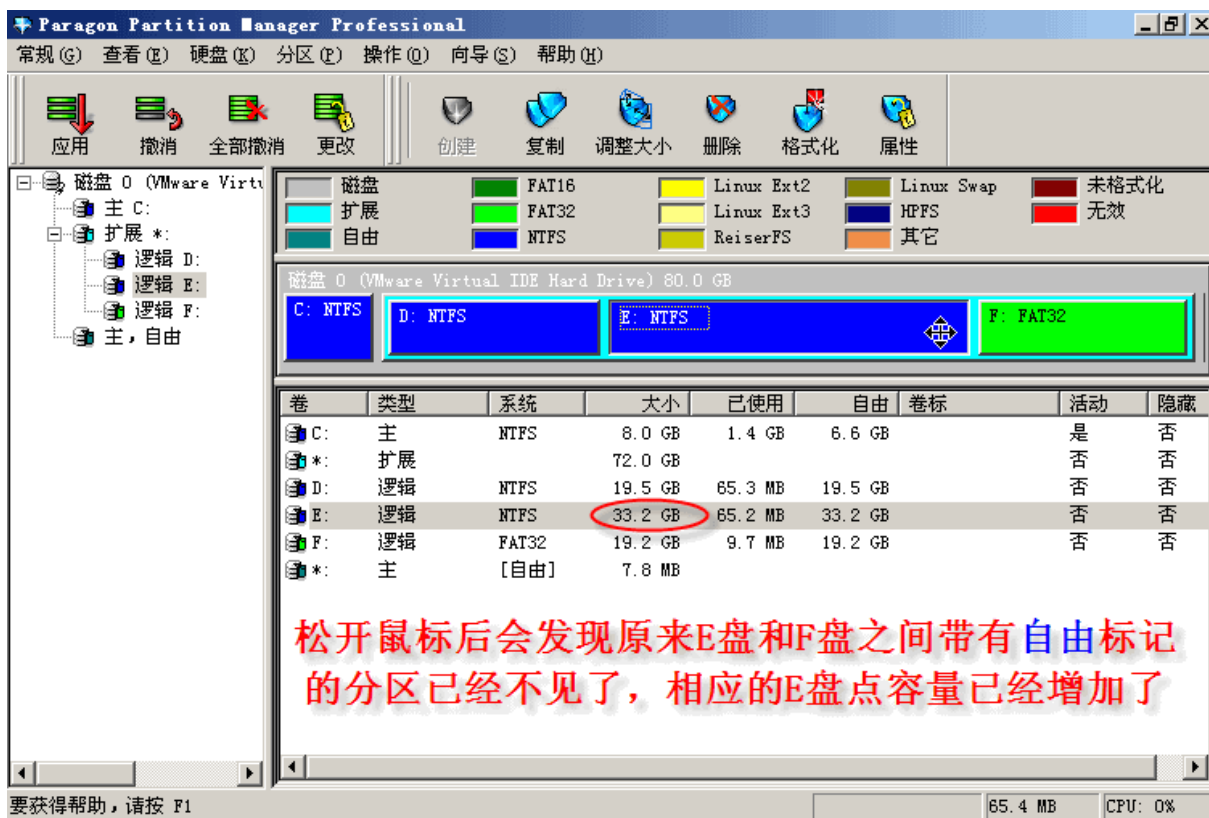
2) 向自由空间的方向拖动

鼠标的形状变为可以拖动的状态后，向自由空间方向拖动，直到青色的自由空间在分区快捷操作条上消失。



3) 松开鼠标，显示结果预览

松开鼠标后，返回到 WinPM 的预览界面，可以看到原来的自由空间没有了，而 E 分区的容量增加了。



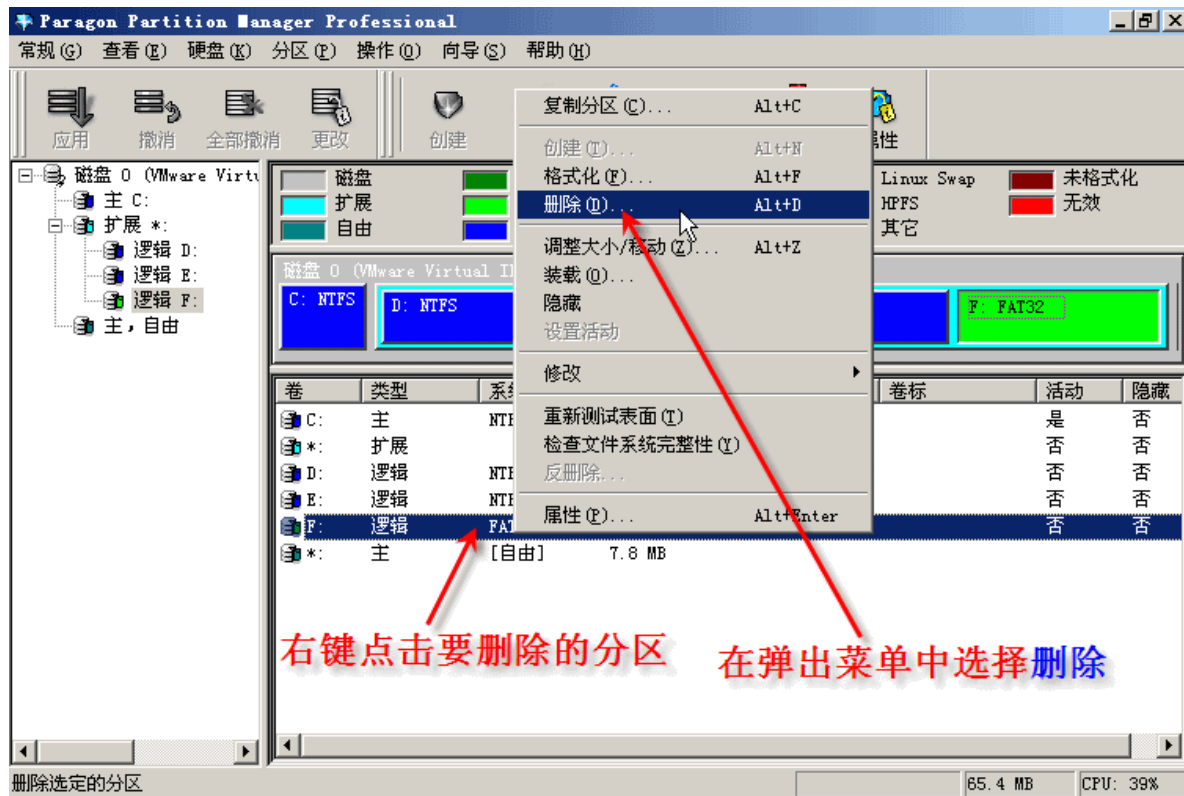
4) 提交更改

确认无误后点 **应用** 工具按钮，弹出的确认对话框中点 **是** 按钮，之后就显示调整进度，最后完毕的时候显示操作结束的对话框，点关闭按钮关闭。关闭后就会返回到 WinPM 的界面，分区列表和前面的预览界面相同，只是 **应用** 工具按钮显示为灰色，表示操作已经完成。

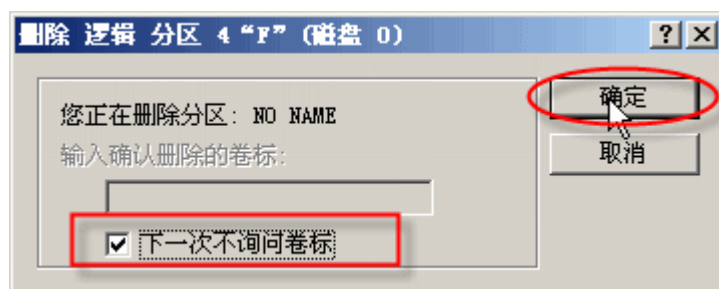
四、删除和创建分区

删除分区的时候一定要谨慎，确认已经备份好该分区的数据，没有特殊必要不要执行分区删除操作。

1) 删除分区一以删除 F 分区为例



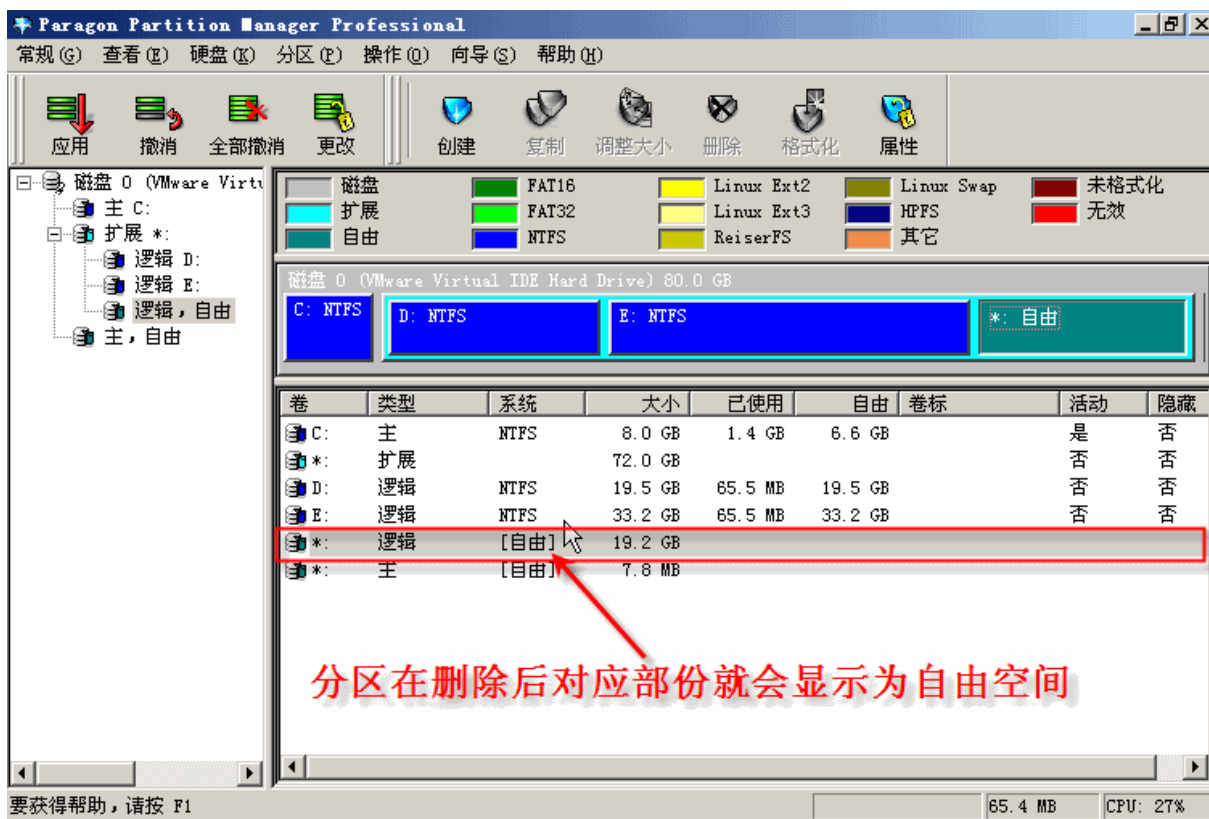
弹出对话框里面，如下选择之后按 **确定** 按钮。



弹出警告选择 **是**



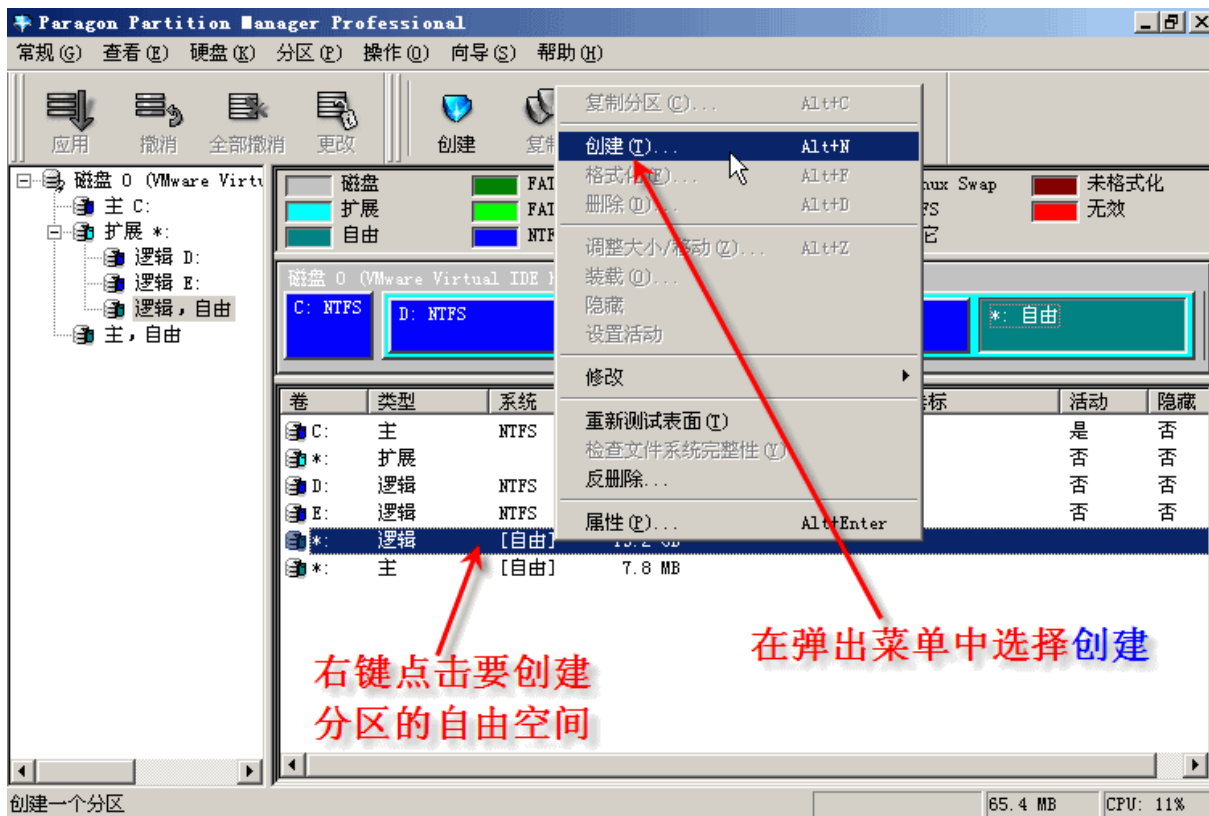
之后返回到预览界面，分区删除后，对应的部份会显示为自由空间，您可以把这个自由空间合并到其它的分区，或者执行其它的操作。



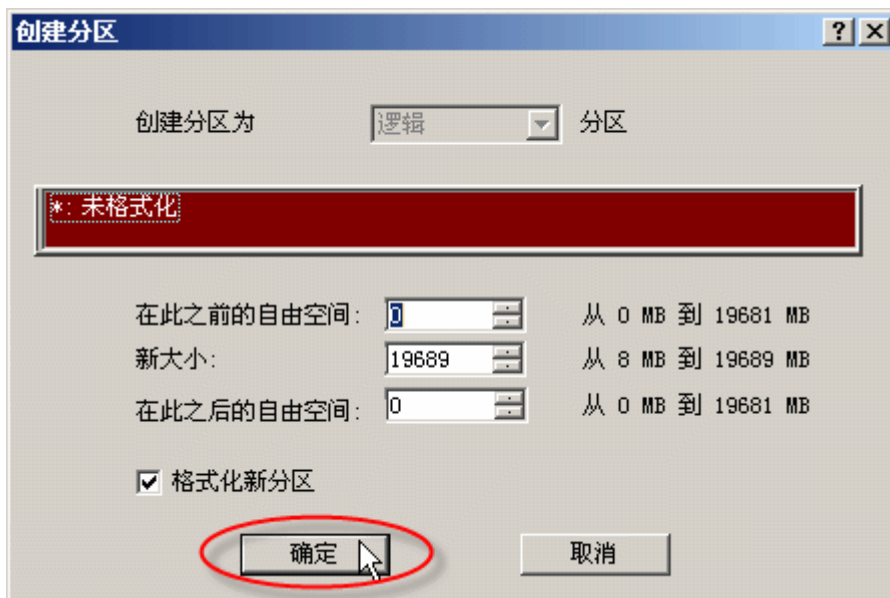
确认无误之后, 点 **应用** 工具按钮, 在弹出的确认对话框和调整过程了。调整后的布局和上面是一致的, 只是应用按钮变成灰色的了。

2) 创建分区

磁盘上如果还有空闲的空间, 或者是因为某个原因删除了某个分区, 那么这部份磁盘空间 Windows 系统是无法直接访问的。我们可以使用 WinPM 对这部份自由的的空间创建分区, 创建分区后 Windows 就可以访问了。创建分区的前提是必须有未被使用的自由空间, 接上个步骤, 我们演示一下如何创建分区, 右键选择要创建分区的自由空间, 弹出菜单中选择 **创建**



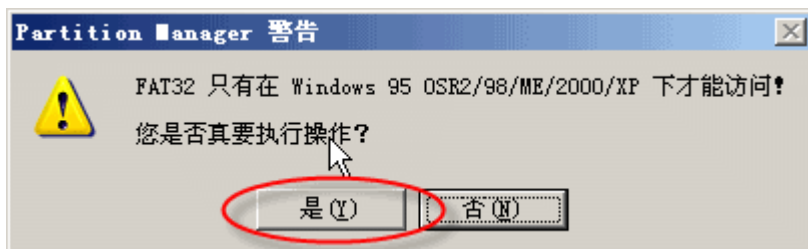
出现创建对话框, 这里可以选择是否格式化分区, 一般选择格式化新分区, 之后按 **确定** 按钮。



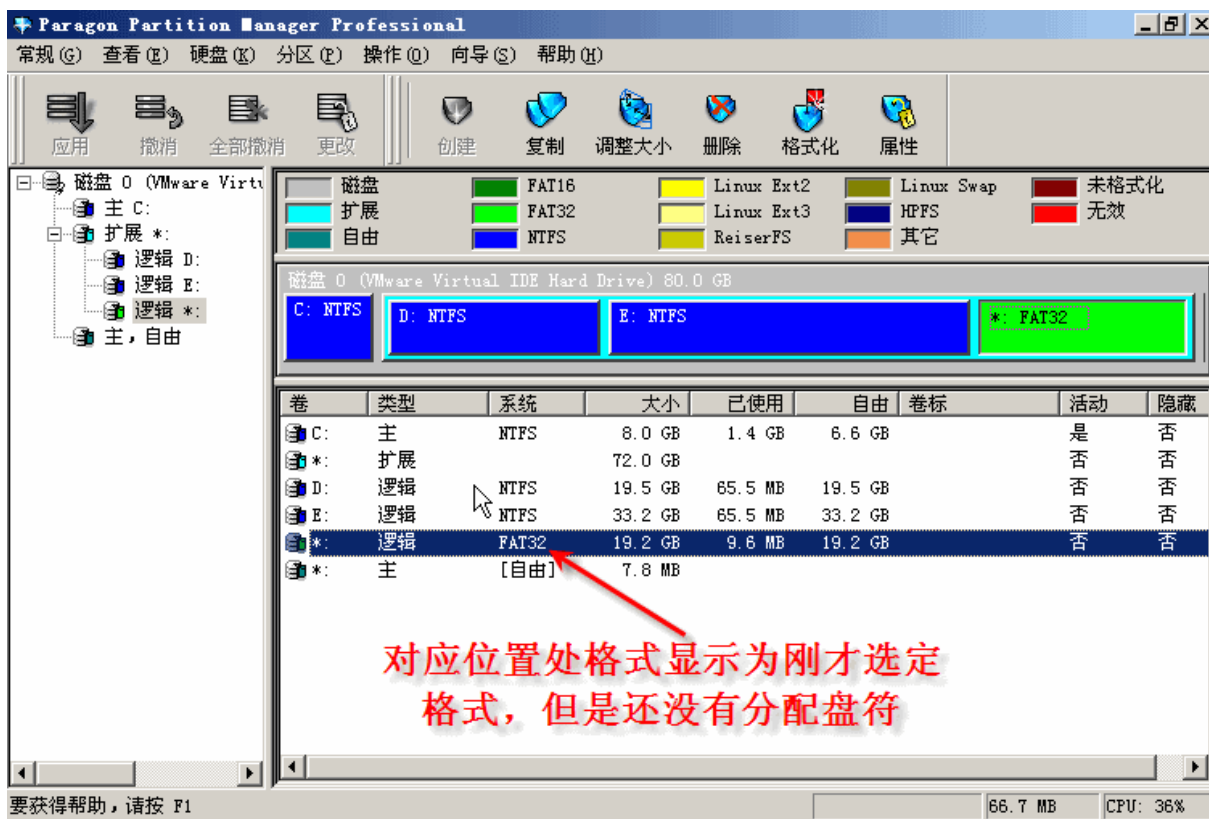
随后弹出的格式化选项对话框里面，选择分区的文件系统格式，一般建议选择 NTFS 分区，安全性比 FAT 分区好很多，选择之后按 **确定** 按钮。



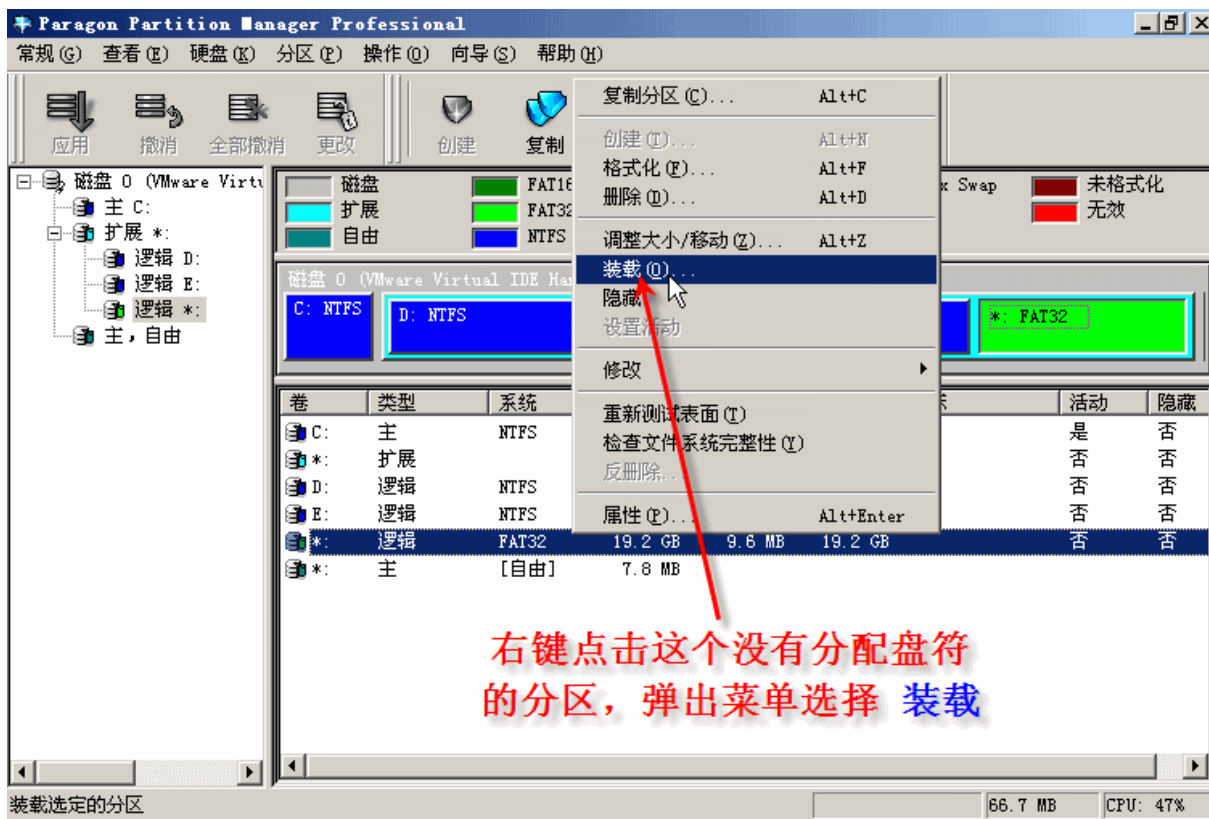
还会继续询问，点 **是** 继续



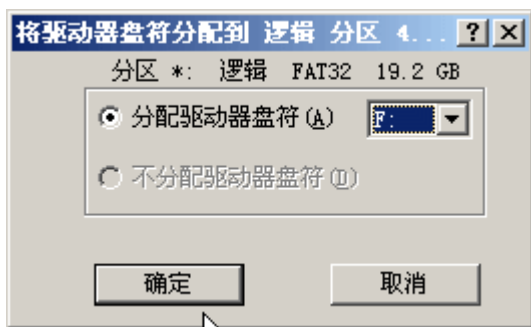
确认后返回到结果预览，点 **应用** 按钮提交更改，在弹出的对话框里面再点 **是** 按钮确认，之后开始创建过程，创建完成后回到结果界面，我们看到分区格式已经有了，但是没有盘符。



所以接下来要为这个没有盘符的分区分配一个盘符。右键点这个分区，弹出菜单中选择 **装载**。



盘符选择对话框选择一个盘符，之后按 **确定** 按钮



之后返回预览界面，点 **应用** 按钮提交更改，更改不需要确认直接进行，成功后会显示完成对话框，**关闭** 按钮关闭对话框之后回到结果界面，更改完成后可以看到盘符已经分配了。



如果对于分配了盘符的分区选择装载，在弹出的对话框按 **确定** 按钮，就会去除该分区所分配的盘符，功能上等同于磁盘管理中的删除盘符功能，分配和删除盘符的操作只是在分区上做一个标记，如果磁盘分区没有错误，这个操作一般不会没有什么风险。[大陆直连看禁书禁闻禁文禁网禁片禁歌禁曲](#)

前面的创建分区和分配盘符的操作可以同时进行，就是创建和分配盘符后再点应用按钮提交更改。区别只是提交更改后的步骤多了一些。

五、隐藏和显现分区

非隐藏分区在 WinPM 的最后隐藏栏目显示状态为 **否**。可以使用 WinPM 对非隐藏分区执行隐藏操作，以及对隐藏分区执行显现操作。在 Windows 资源管理器中无法看到隐藏分区，但可以看到非隐藏分区。

隐藏分区：选择要隐藏的分区，右键菜单中选择 **隐藏**，软件会不需要您确认就直接设置隐藏标记，设置完成后会显示成功操作对话框，按关闭按钮关闭返回到主界面，隐藏的状态会显示为 **是**。

如无特别需要，请不要隐藏操作系统所在分区。隐藏一些主分区时，有时可能需要重启计算机。



显现分区：选择要显现的分区，右键菜单中选择 **显现**，软件会不需要您确认就直接设置显现标记，设置以后，隐藏的状态会显示为 **否**。

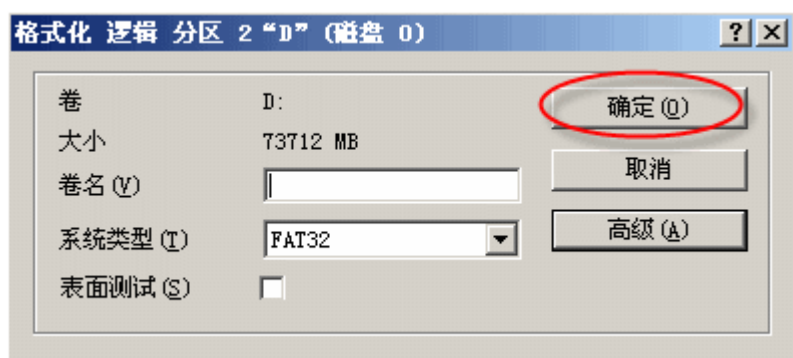


分区的显现和隐藏只是在分区上设置一个标记，一般不会对数据有损失，但是在分区存在错误的情况下可能导致数据损失。这点请注意。

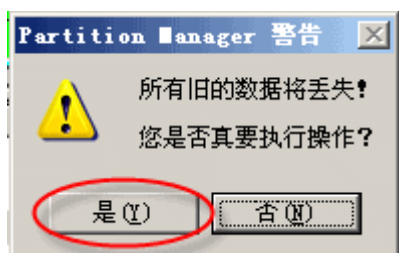
六、格式化分区以及 FAT32 分区容量上限

Windows 自带格式化工具，一般情况不一定要使用分区软件格式化，格式化前确认要格式化的分区内的数据已经备份过了，或者是确认这些数据已不再需要。

格式化分区：右键选择要格式化的分区，弹出菜单选择 **格式化**，在弹出的分区格式对话框里面选择分区格式，一般我们推荐格式化为 NTFS 分区，选择分区格式后点 **确定** 按钮。



软件之后会提醒您格式化后所有的数据都会丢失，点 **是** 按钮。



之后返回预览界面，被格式化的分区显示的使用空间就接近零了，确认操作无误后提交更改，就会完成格式化操作。

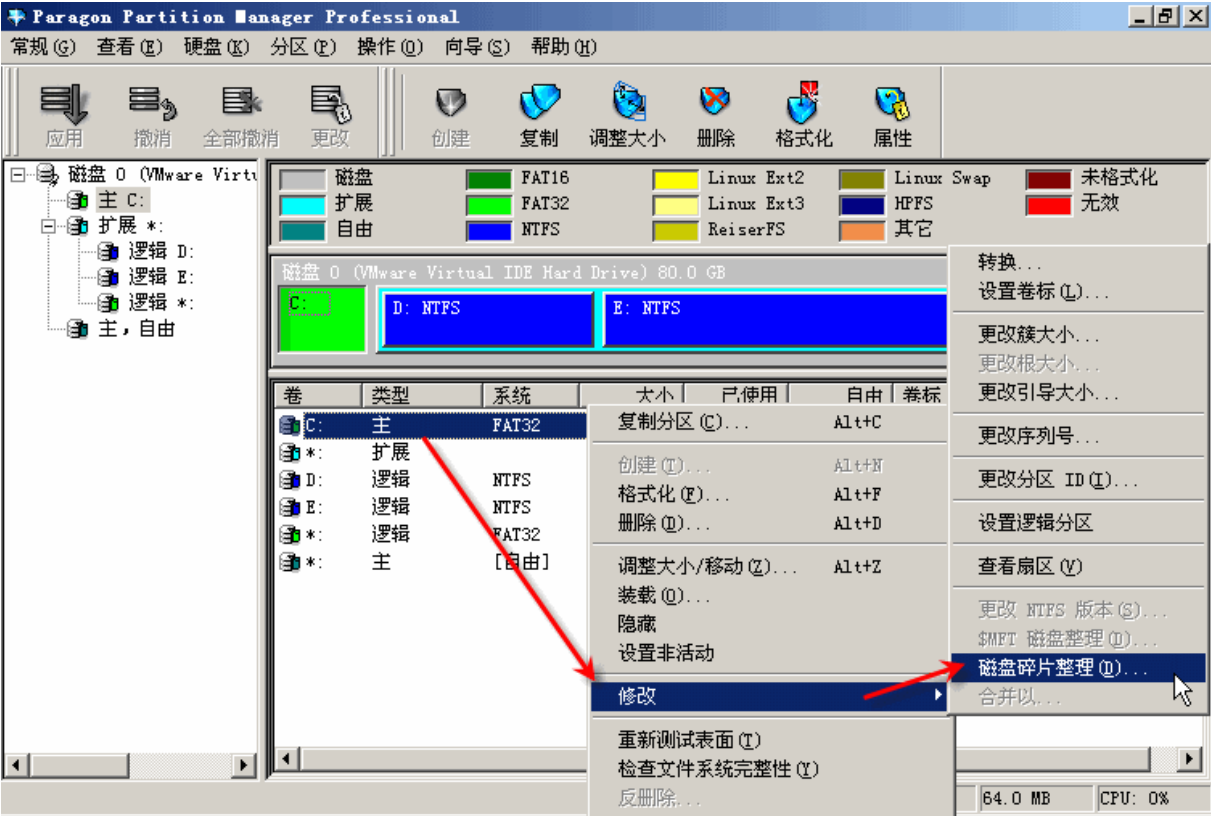
FAT32 分区容量上限：WINDOWS XP 自带的分区工具最大只能格式化 32GB 的 FAT32 分区，微软认为，超过 32G

会使FAT32 分区表过大，影响运行的稳定性，所以才作出了限制。实际上WINDOWS可支持的FAT32 分区容量极限可以达到 128TB,使用第三方工具格式化就没有 32GB的FAT分区限制，例如使用WinPM就可以把超过 32GB的分区或者硬盘格式化为FAT32 分区。[大陆直连看禁书禁闻禁文禁网禁片禁歌禁曲](#)

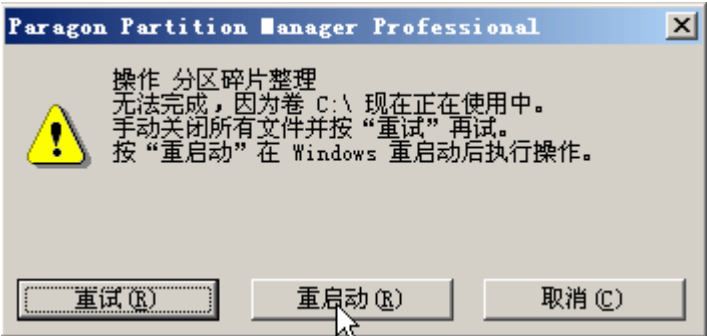
七、磁盘碎片整理、NTFS 转换为 FAT32、清除 MBR

这个部份，如果不是创建 DCP 的隐形系统，就不需要看了，这三个内容，仅供创建 DCP 隐形系统(HiddenOS)参考。为防止意外，您必须创建一个系统备份和手头有可用的启动光盘恢复备份，此外，**不要使用 WinPM 执行 FAT32——>NTFS 的转换，执行后会导致系统瘫痪，这个功能在汉化原版上也有问题。**FAT32——>NTFS 的转换使用系统自带的 Convert 命令最好。

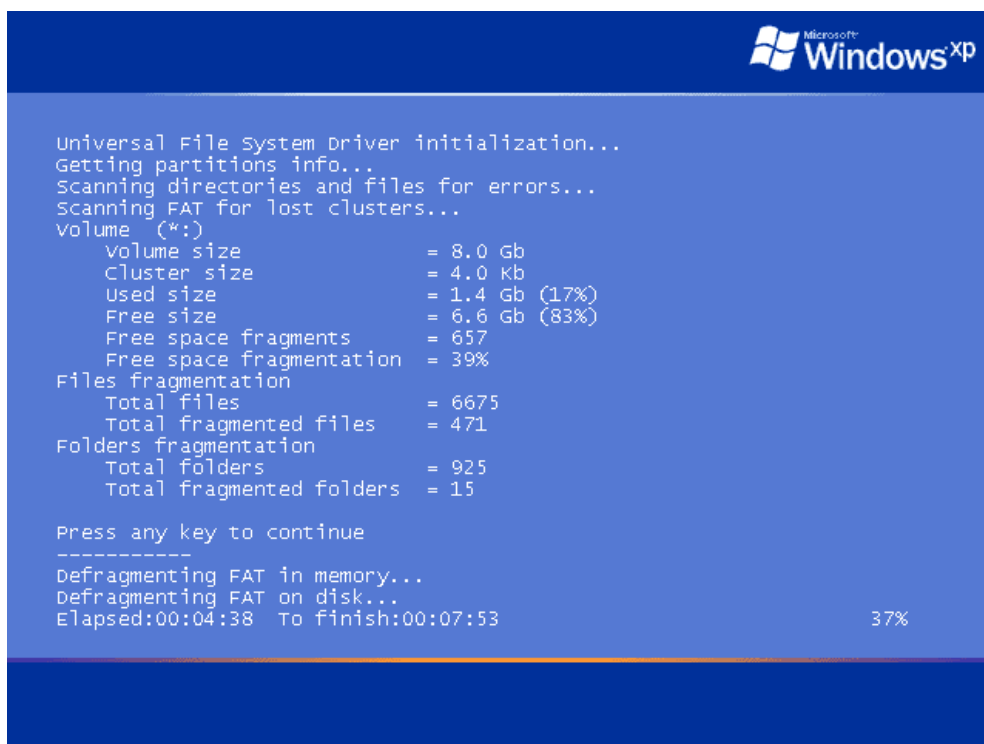
磁盘碎片整理：碎片整理不是必须执行的，非系统盘一般不必碎片整理，而系统盘 Ghost 恢复以后就碎片整理好了。右键选择要整理的系统盘，弹出菜单选择 **修改——磁盘碎片整理**



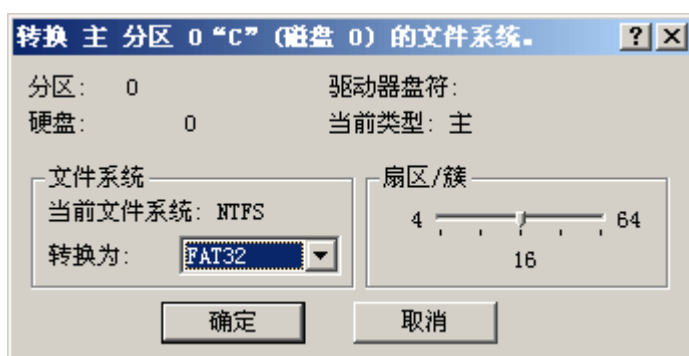
之后开始执行操作，由于这里选择了整理系统盘，所以会弹出重启对话框，点 **重新启动** 重启计算机



重启后，进入 Windows 图形界面之前，会显示蓝色屏幕的整理界面，整理完毕会自动登陆到 Windows，这个碎片整理功能由于不受任何系统程序影响，所以效果比较好。



NTFS 转换为 FAT32: 右键选择要转换的系统分区，弹出菜单中选择 **修改——转换**，之后会弹出转换对话框，是 NTFS 分区的转换对话框里面只允许选择 FAT32 分区。之后点**确定**按钮返回到预览界面，最后点应用按钮提交更改，转换需要重启计算机，请确认重启。转换的时候也会显示类似前面的蓝色屏幕，转换完会自动启动到 Windows 界面。点击磁盘的属性就可以看到转换的结果了。



（如果右键选择分区，弹出菜单中选择 **设置主分区**，可以把临近主分区的逻辑分区设置为主分区。如果没有特别的需要，没有必要手动设置主分区。）

清除 MBR (功能相当于 fdisk /mbr): 这个功能大概相当于 fdisk /mbr 命令，用于清除 MBR 主引导记录中的非标准信息，例如 DCP 的启动验证，是可以使用这个功能清除的。

步骤：在左侧的硬盘列表中，选中要清除MBR的硬盘，点右键，在弹出的菜单中选择“更新 MBR (E)”，重启计算机之后就会清除MBR中的引导项目。



软件大体的情况就介绍到这里，可能有的地方说的并不是很详细。最后还是要再强调一下，虽然这个软件分区调整操作出错的可能性很小，但是即使有万分之一的出错几率，对个人来说导致的损失可能会很大，所以这里建议分区操作前一定要备份重要数据到硬盘之外的地方。提前备份数据可以把损失降到最低。