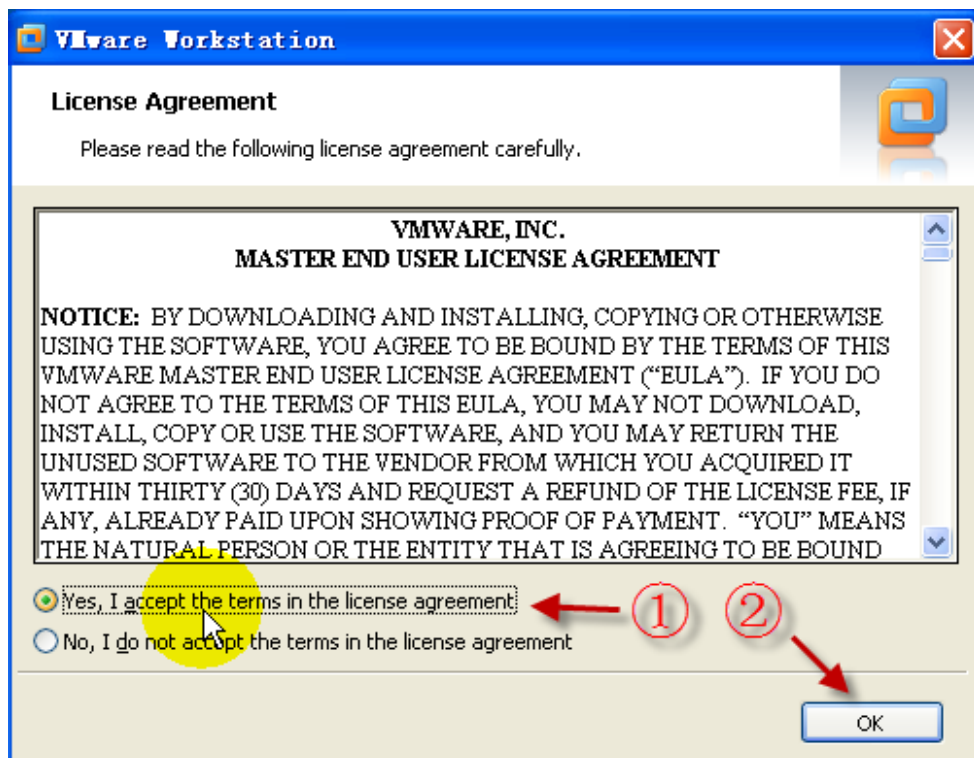


VMware7.1 绿化版简明图文教程

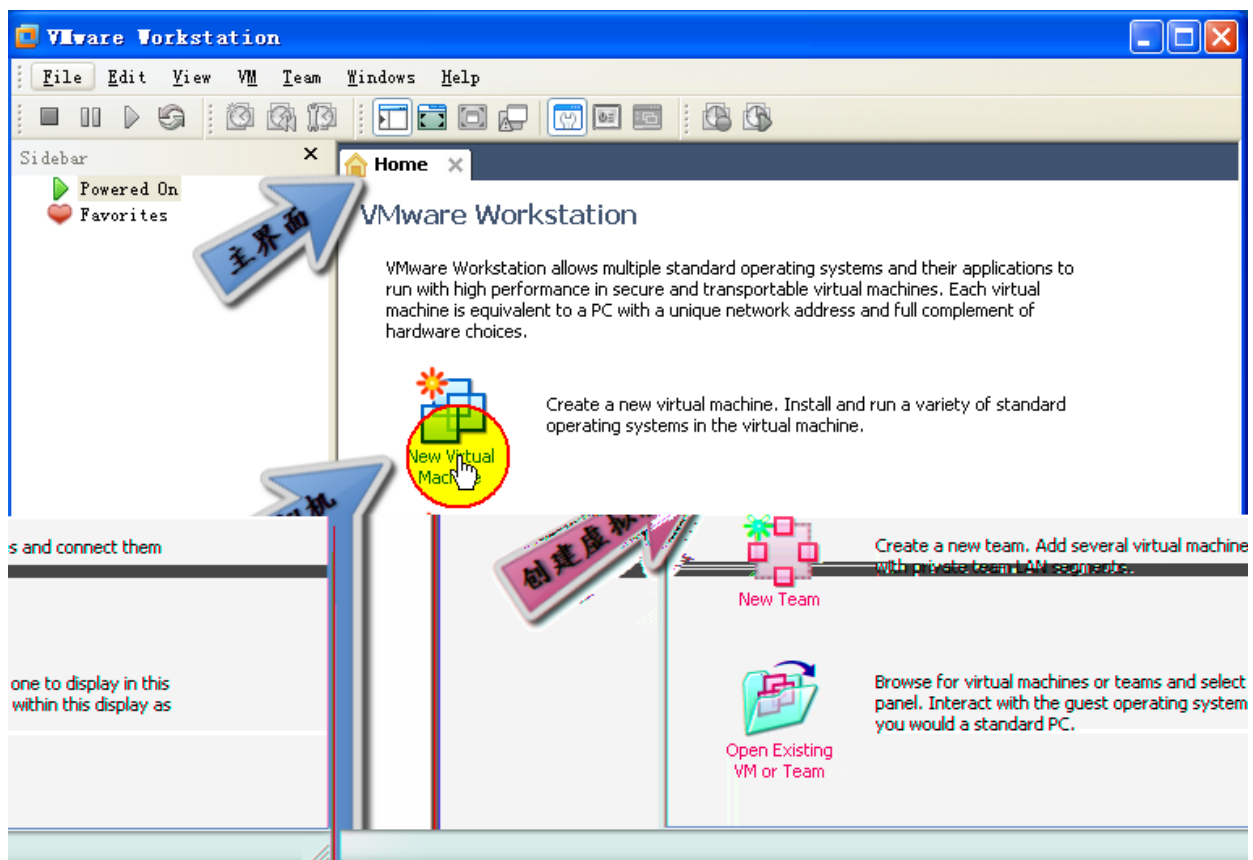
目录

创建虚拟电脑.....	2
运行虚拟电脑.....	7
用 Nat 方式上网.....	11
用“桥接（Bridged）”方式上网.....	13
创建 VM 系统快照.....	15
利用 U 盘/移动硬盘在虚拟电脑和真实电脑之间传递数据.....	19
安装“虚拟机工具”软件.....	20
在虚拟电脑中使用打印机.....	21
在虚拟电脑中使用刻录机刻录光盘.....	21
打开一个已经存在的虚拟电脑.....	26
在三种显示模式之间切换.....	27

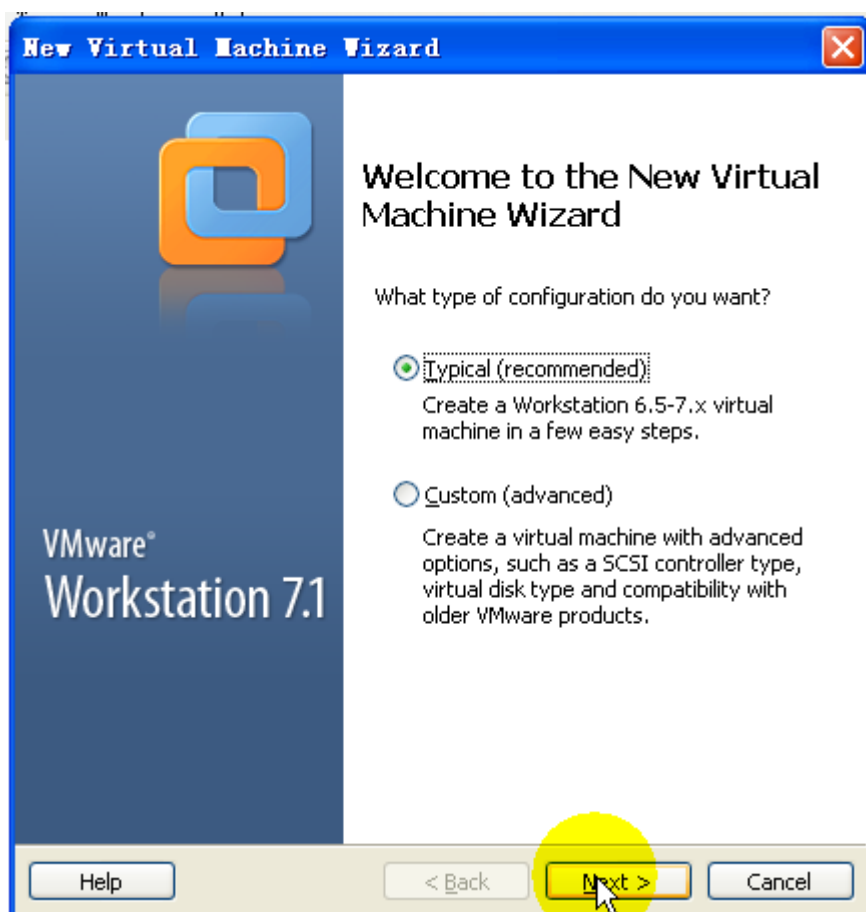
创建虚拟电脑



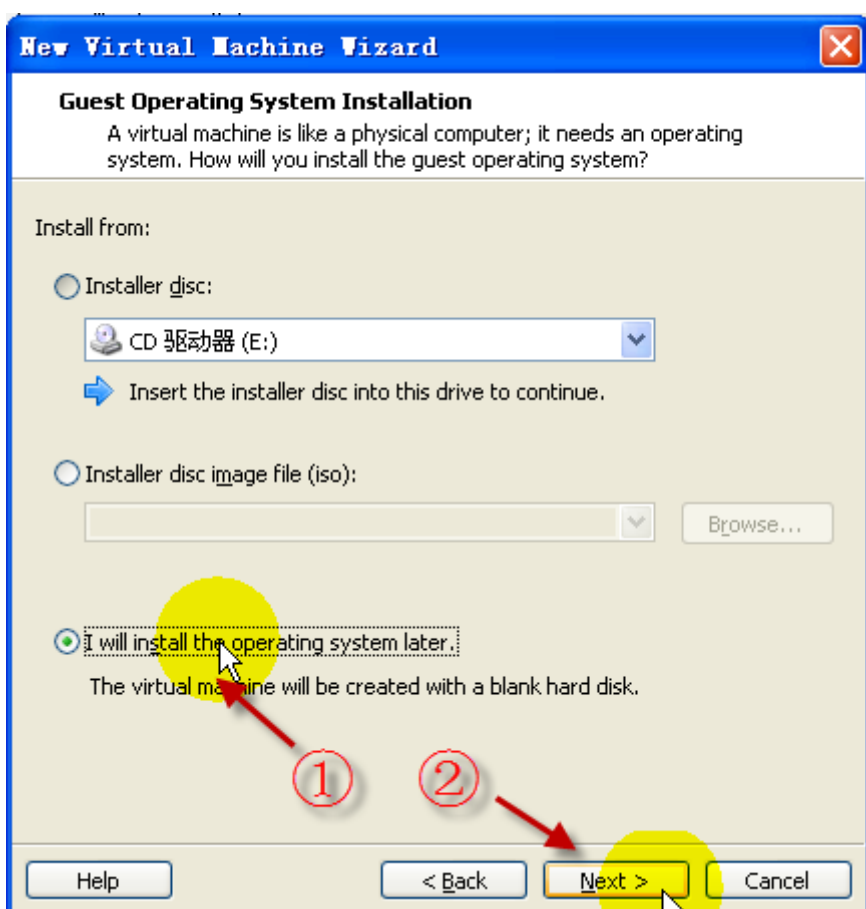
第一次启动 VMware 时，会出现这个对话框，按图中所示用鼠标先点第①处，然后点 OK（第②处）。



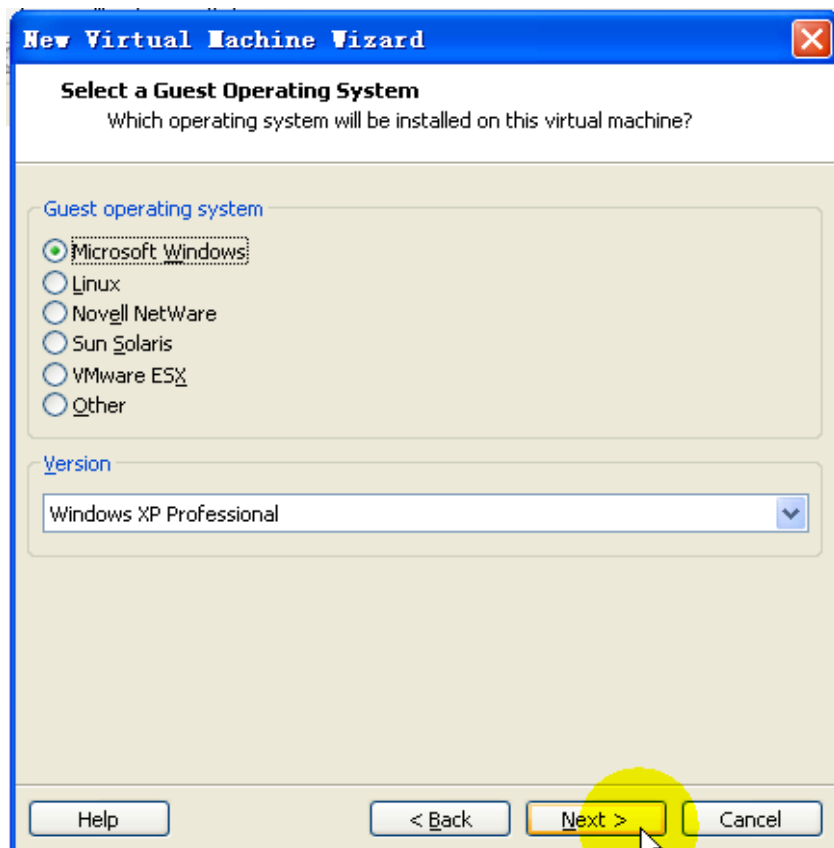
程序启动后，点一下“New Virtual machin”（中文意思是“创建虚拟机”）



不用改参数，直接点“下一步”（即英文“Next”）



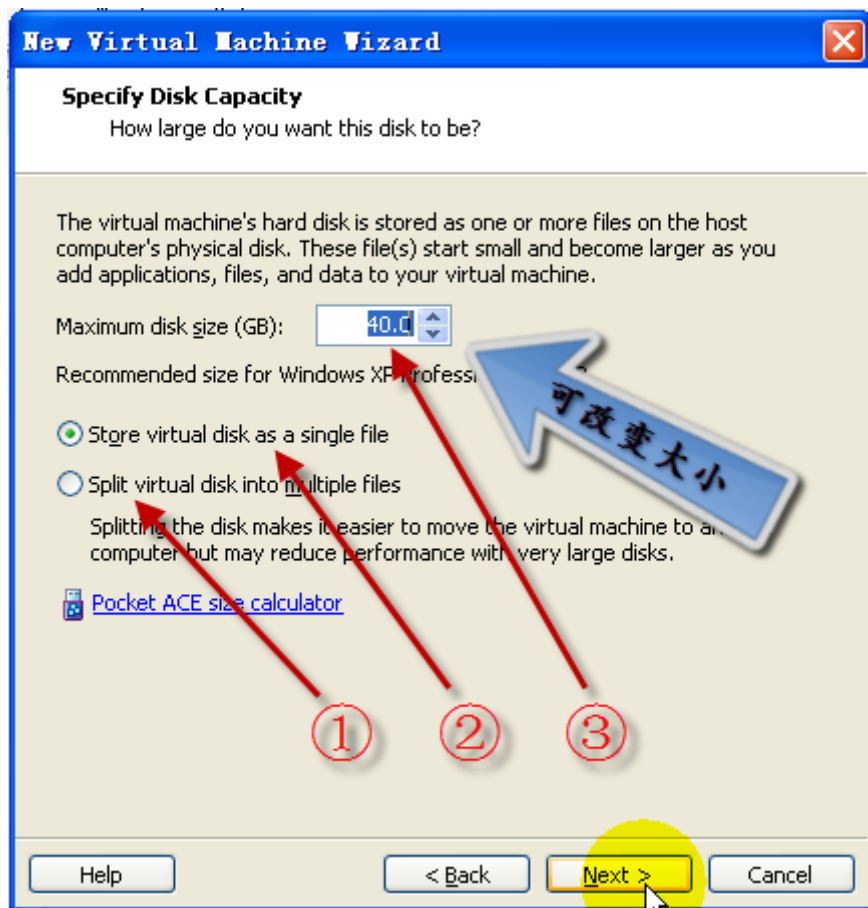
选第三个（图中“①”所示），意思是“稍后再安装操作系统”，然后点“下一步”（图中②所示）



直接点“下一步”



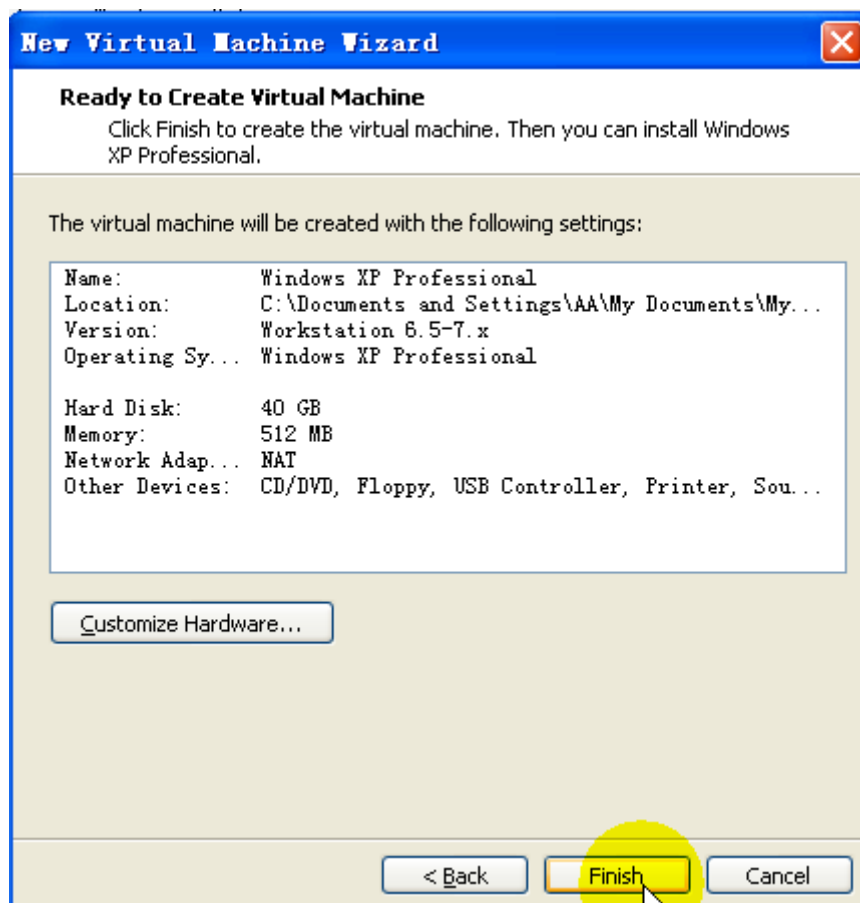
选择“虚拟机文件的存放位置”，在①所示的输入栏里，可以手工输入存放位置，比如直接改到 D 盘等；图②所示，是“浏览”按钮，点“浏览”可以选择虚拟机文件的存放位置。此处的参数可以不改动，直接点“下一步”（Next）



图中③，是虚拟硬盘的大小，可以根据实际需要，手工输入新的大小，XP 系统最小一般不小于 5G，建议 8G；WIN7 系统最小一般不小于 15G，建议 20G。

虚拟硬盘是存放于真实电脑中的一个文件，这个文件一般都大于 2G，而 FAT 格式的分区里单个文件不允许大于 2G，所以当存放“虚拟硬盘”的文件所在分区为 FAT 格式时，要选择图中的①（中文意思是：把虚拟硬盘保存为多个小于 2G 的文件），如果存放“虚拟硬盘”的文件所在分区为 NTFS 格式时，要选择图中的②（中文意思是：把虚拟硬盘保存为单个文件）

[禁书网 大陆直连 https://goo.gl/C6xxGf](https://goo.gl/C6xxGf) 看 [禁书禁闻禁文禁网禁片禁歌禁曲](#)

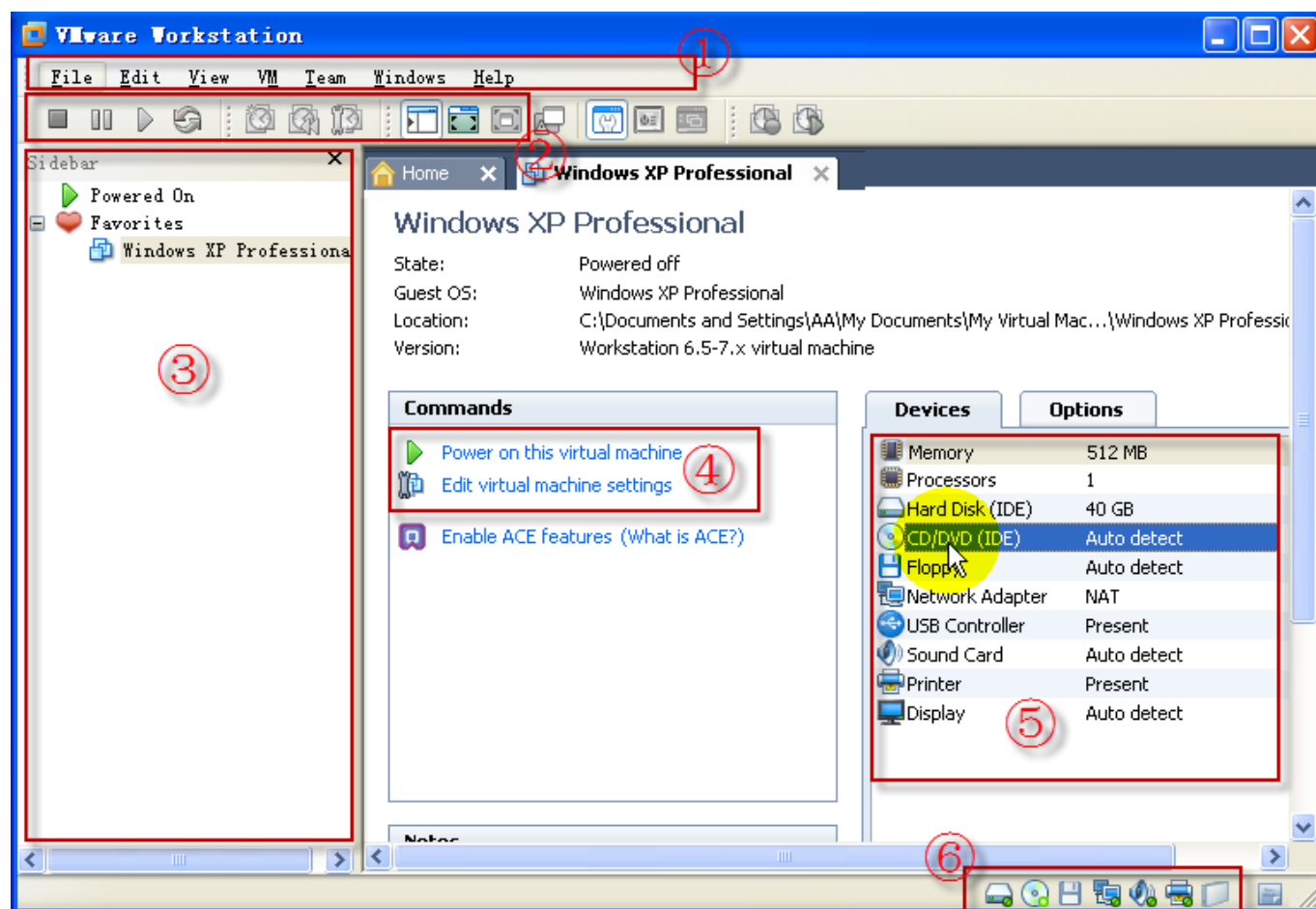


至此，虚拟电脑的创建已经完成了。点一下“完成”（Finish）即可。



如果您安装了 ZoneAlarm 防火墙，则会弹出这个提示，请点“允许”。

运行虚拟电脑



这是 VMware 运行后的程序界面，我们主要了解图中 1~5 这个 5 个区域就可以了。

①，菜单栏，这个栏我们用的很少，菜单栏里有 VM 程序所有的操作。在本教程中我只用到一次（后面再介绍）

②，快捷工具栏：



灰色显示

彩色显示

强制“关闭”虚拟电脑

“挂起”虚拟电脑

“运行”虚拟电脑

强制“重启”虚拟电脑

打开/关闭侧边工具栏：按一次打开，再按一次关闭


全屏显示模式：比全屏模式顶上多一个工具条


全屏显示：按一则全屏显示虚拟电脑，再按则恢复

创建一个新“快照”

恢复到上一个“快照”

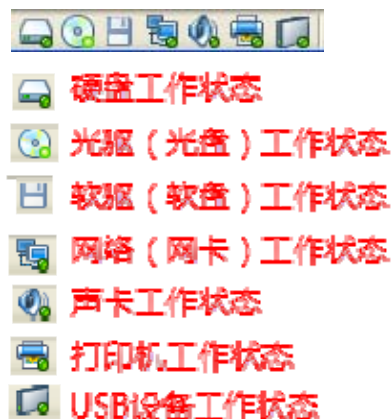
“快照”管理：可以恢复到指定“快照”，删除“快照”等

③，VMware 的侧边工具栏，基本上用不到，可以关闭（点一下这个区域的右上角的小“X”就可以关闭了，也可点一下上面“快捷工具栏”中的  就可以了。

④，VMware 命令栏，第一个是“运行虚拟电脑”和前面“快捷工具栏”中的  功能相同。

⑤，虚拟电脑的硬件配置情况（如图中可以看出，刚才所创建的虚拟电脑的内存是 512M 等）

⑥，虚拟电脑硬件工作状态栏（该栏只有当虚拟电脑运行时才出现）

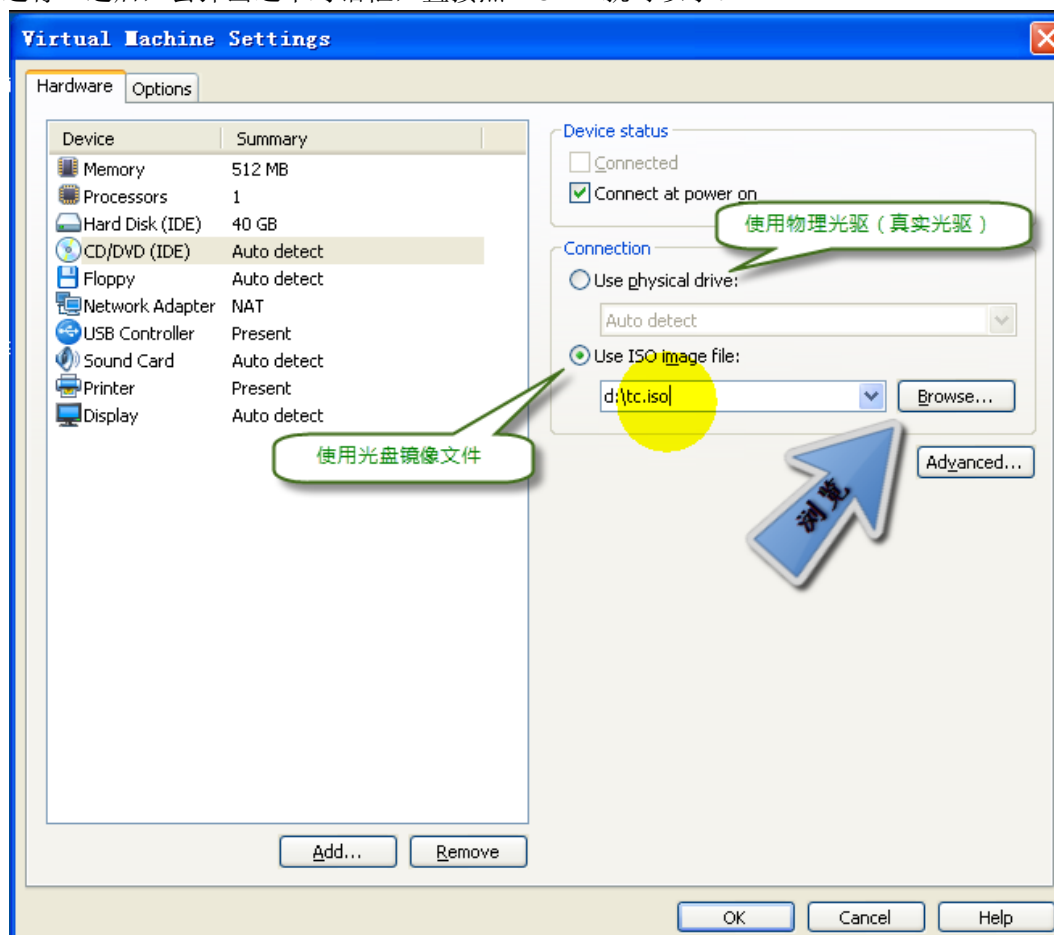


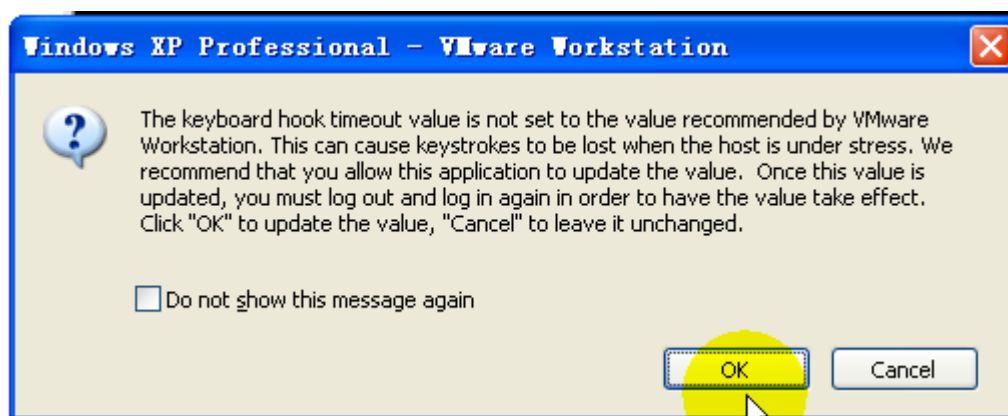
新创建的虚拟电脑，因为还没有安装系统，所以还不能启动。我们可以用光盘来安装系统。如果您的电脑有光驱（真实电脑上），就可以把安装系统用的光盘放到光驱中，然后再启动虚拟电脑，就可以正常安装系统了，安装过程和在真实电脑上的安装过程完全相同。

如果您的真实电脑上没有光驱，或您没有安装用的光盘，只有光盘镜像文件（如 xt.iso），可以在上图第⑤个区域中，双击（用鼠标双击）“CD/DVD(IDE)”（图中鼠标所在的位置），然后输入光盘镜像文件的位置名称，或按“浏览”，查找光盘镜像文件，如下图：

设置完成之后，“运行”虚拟电脑，

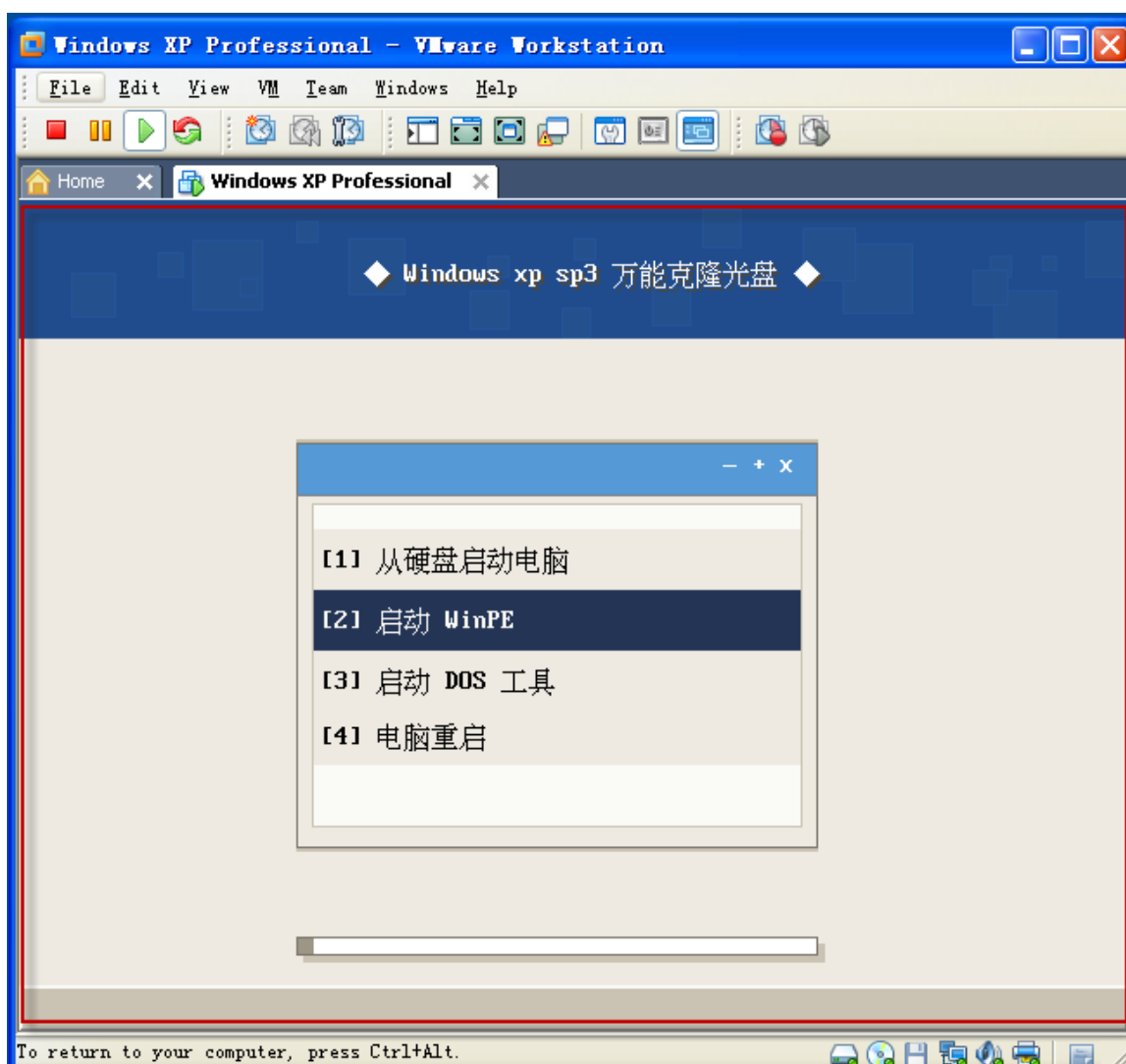
点“运行”之后，会弹出这个对话框，直接点“OK”就可以了。





（也可以点一下 ☐ Do not show this message again 之后再点 OK，这样下一次就不会再弹出这个对话框了。）

禁书网 大陆直连 <https://goo.gl/C6xxGf> 看 禁书禁闻禁文禁网禁片禁歌禁曲



虚拟电脑运行后，在虚拟电脑上点一下鼠标（图中红线范围内），真实电脑的鼠标和键盘就会被虚拟电脑接管了（此时键盘鼠标已经不能操作、控制真实电脑），要想把鼠标、键盘返回到真实电脑中来，则同时按下 Ctrl 和 Alt 两个键即可。



选择“启动 WinPE”后，就可以在 WinPE 中对虚拟硬盘进行分区、安装系统等。因为安装系统与教程无关，这里就不再介绍了。



安装系统的过程省略，在安装好系统之后，我们再启动虚拟电脑，如果防火墙出现提示时，请允许。

用 Nat 方式上网

首先说明一下，无论是 Nat 方式还是桥接方式，在这两种方式下上网，都可以使用动态网等软件破网访问。

在 VMware 的虚拟机，有三种上网的方式：

1，桥接方式上网，桥接（Bridged）方式下，虚拟电脑使用独立的 IP 地址，（所以真实电脑的 IP 地址不同）。使用桥接时，需要您有一台路由器（路由器一般一百多元，可以让多台电脑同时上网，有关路由器的知识这里不作介绍）。

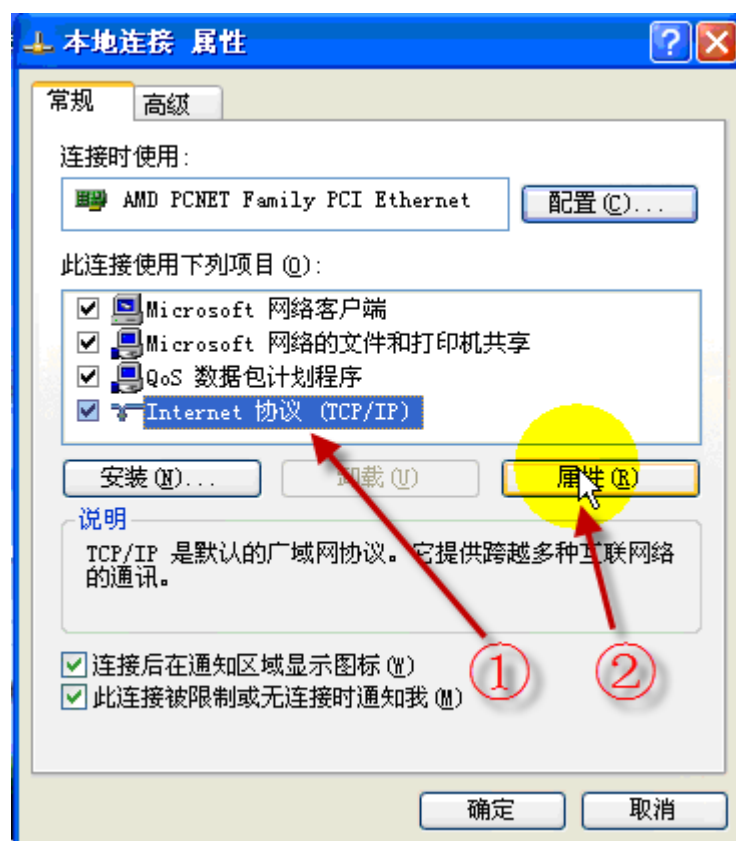
2，Nat 方式上网，在 Nat 方式下，虚拟电脑使用真实电脑的 IP 地址，只要真实电脑能上网，虚拟电脑就可以上网。

3，Host-only 方式，这种方式下，虚拟电脑不连接到真实网络，不能访问互联网，我们用不到这种模式。

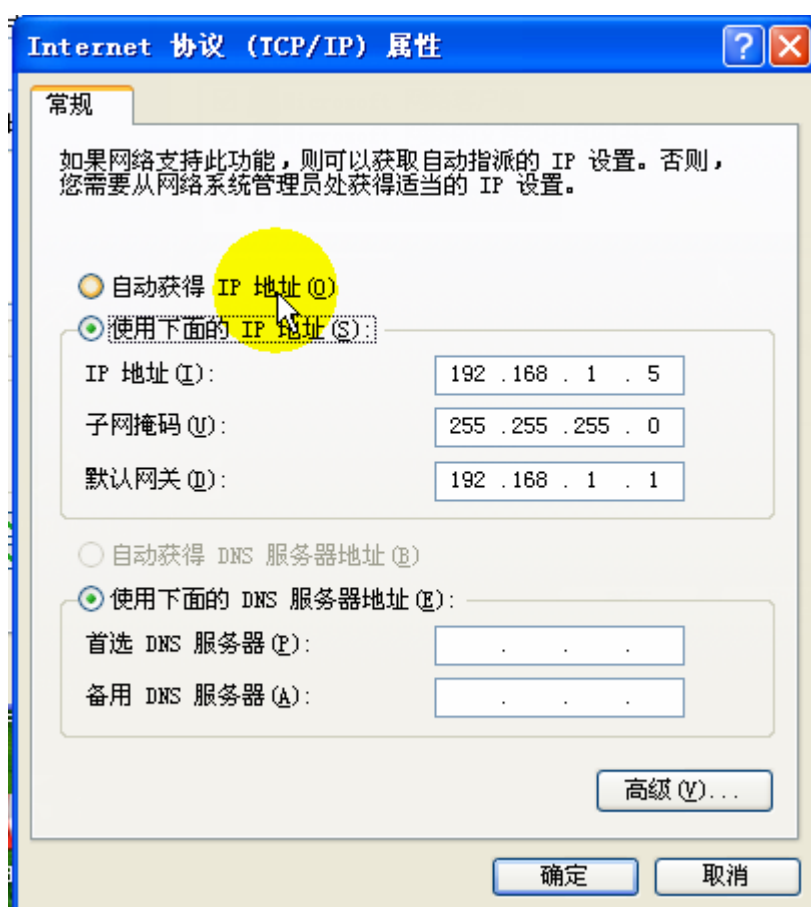
用本帖中提供的绿化方案提取安装的 VMware 绿化版，在未修改设置时已经设为 Nat 方式上网，只要安装好虚拟电脑中的系统，就可以直接上网。但是请注意，虚拟电脑里的系统需要设置为“自动获取 IP 地址”，设置方法如下：



双击图中②所示的图标，打开“本地连接 状态”对话框，然后点图中①所指的“属性”，弹出下面的对话框，在下面对话框中，点一下①所指的“Internet 协议”，然后点②所指的“属性”



然后弹出下面的对话框，点一下“自动获得 IP 地址”，点“确定”即可。（当然您也可以在下面的“首选 DNS 服务器”中输入 8.8.8.8 在“备用 DNS 服务器”中输入 8.8.4.4，这一步可以不用设。）



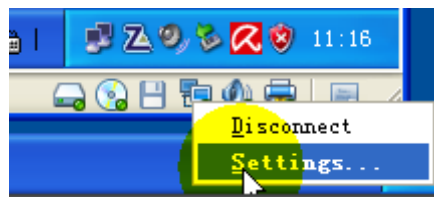
这时就可以上网了，如下图所示



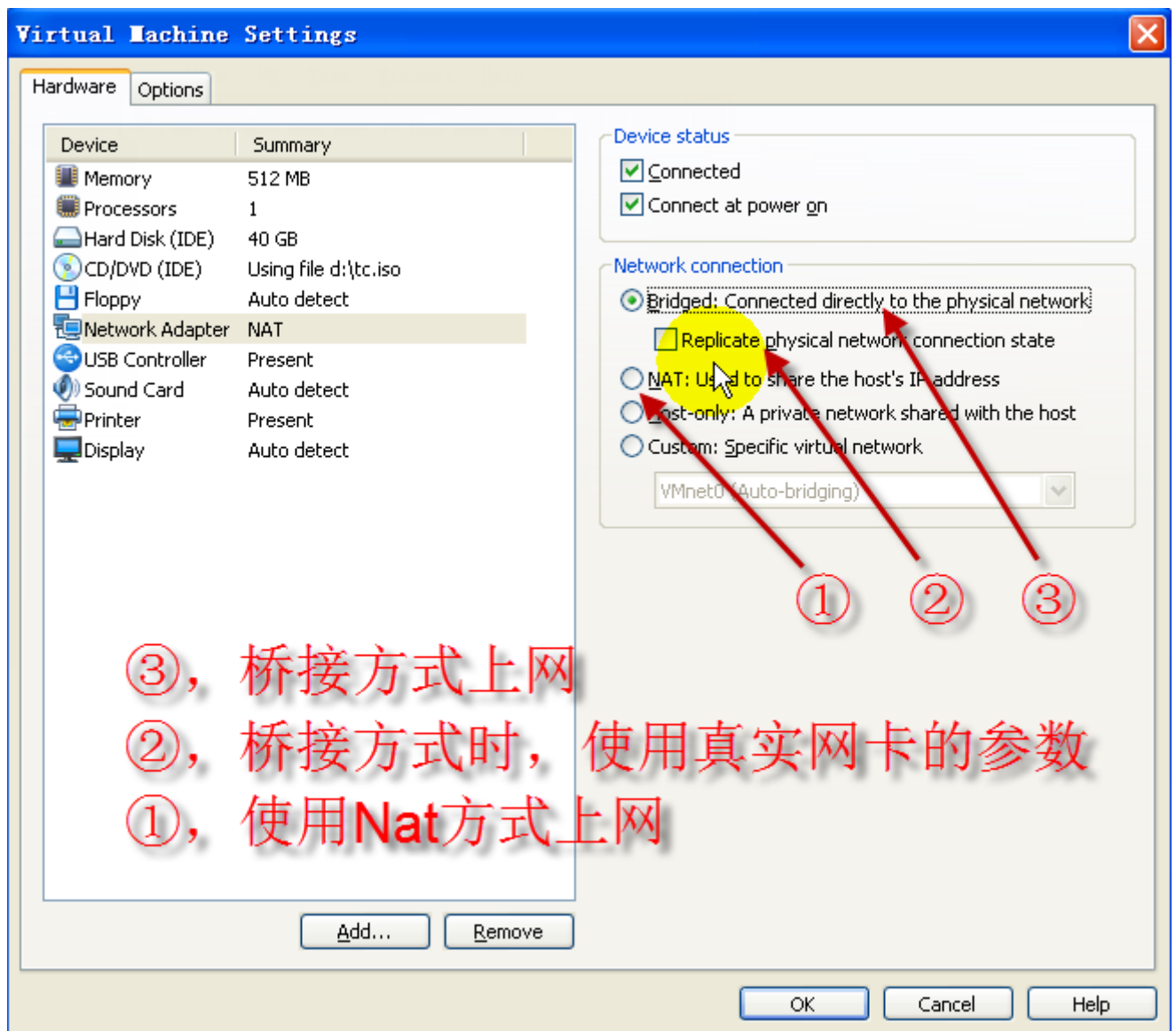
用“桥接（Bridged）”方式上网



如图所示，点虚拟电脑右下角的“网卡设置”图标，（在虚拟电脑 VMware 这个程序的最下面，右侧一角），然后会弹出如下图的菜单：



点一下“Settings...”后，会弹出如下所示的对话框：



③，桥接方式上网

②，桥接方式时，使用真实网卡的参数

①，使用Nat方式上网

在上图中点一下③，然后点下面的“OK”就可切换到“桥接”方式上网了。（也可以点一下②，让虚拟电脑里的虚拟网卡使用真实网卡的参数，也可以不点②）

如果设为“桥接”方式时，不能上网，很可能就是真实电脑的防火墙造成的，请关闭防火墙试试：



在真实电脑的右下角这个图标上点鼠标右键，注意是右键，然后在弹出的菜单里



选择“关闭 ZoneAlarm Pro”，在弹出的对话框里选择“是”即可。

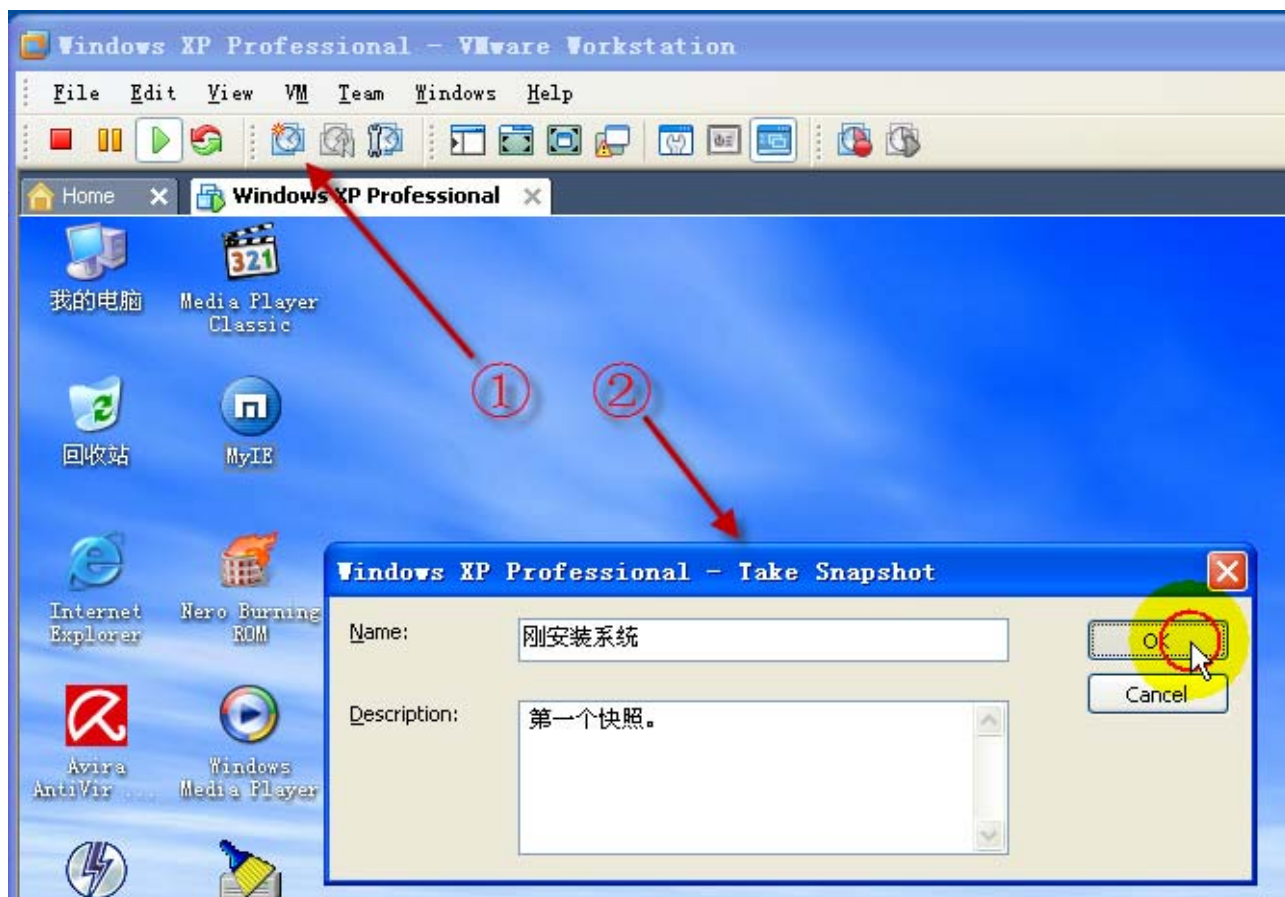


这时虚拟电脑在“桥接”方式下就可以上网了。

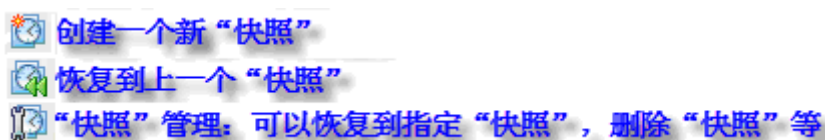
创建 VM 系统快照

VMware 的快照功能，能把当前正在运行的虚拟电脑保存下来，然后再需要的时候，可以随时恢复到被保存的状态。比如，在刚安装好系统后，就做一个快照，为了便于记忆，我们把这个快照命名为“快照一：刚做好系统”。然后我们就可以放心地在这个虚拟电脑上进行各种操作，如为了测试学习电脑的一些功能，安装或删除某些软件，在学习测试过后，我们只要把系统快照恢复到“快照一：刚做好系统”，这个虚拟电脑就恢复到刚安装好系统时的状态了，所被删除的软件、所有新安装的软件都消失了。

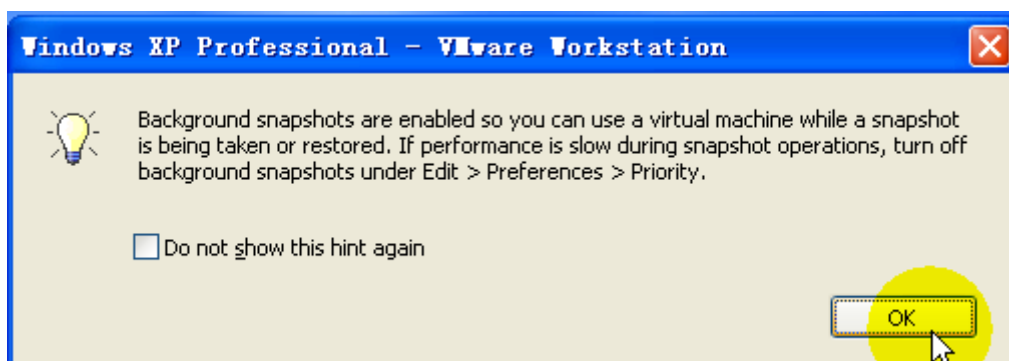
系统快照是一个很用的功能，当我们不能确定某些软件是否安全，或某些软件已经确认是不安全的，但在某些情况下，又不得不使用这个软件时，我们就可以在安装这个软件之前做一个系统快照，安装使用过这个软件之后，再恢复一下系统快照，就可以了。（如果某些不安全的软件，需要经常使用，也可以把安装不安全软件后的系统做一个快照，把这个快照命名为“快照 x：注意！有不安全软件！”，这样就可以随时在两个快照之间进行切换。而且这两个快照之间是互相独立的。）



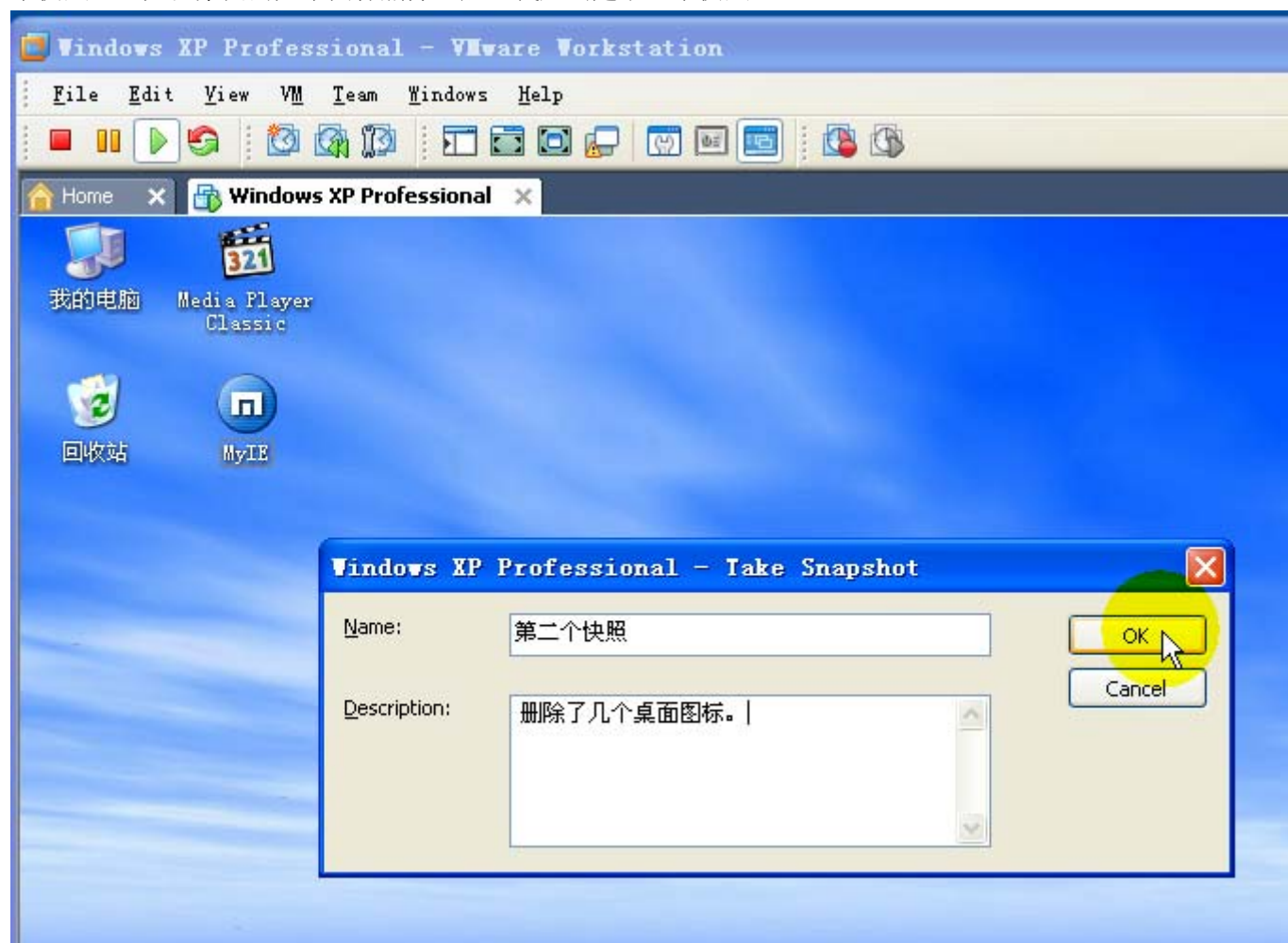
我们点一下创建快照的图标（图中①所示），与快照有关的三个快捷图标前面已经介绍过了即：



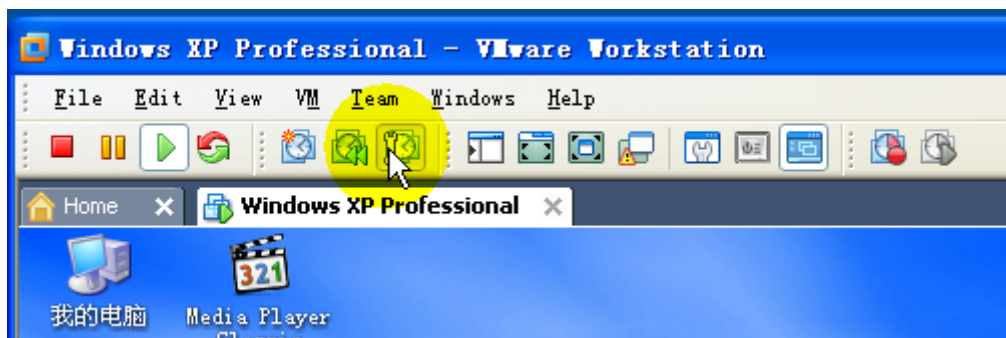
点一下创建快照的图标后，就会弹出一个对话框（图中②所示），在这个对话框里输入快照名称，我这里输入的是“刚安装系统”，输入快照的描述，我这里输入的是“第一个快照”，这两个内容你可以根据实际情况自行输入，只要自己能明白就行。输入完成后，点一下“OK”，会弹出下面的对话框：



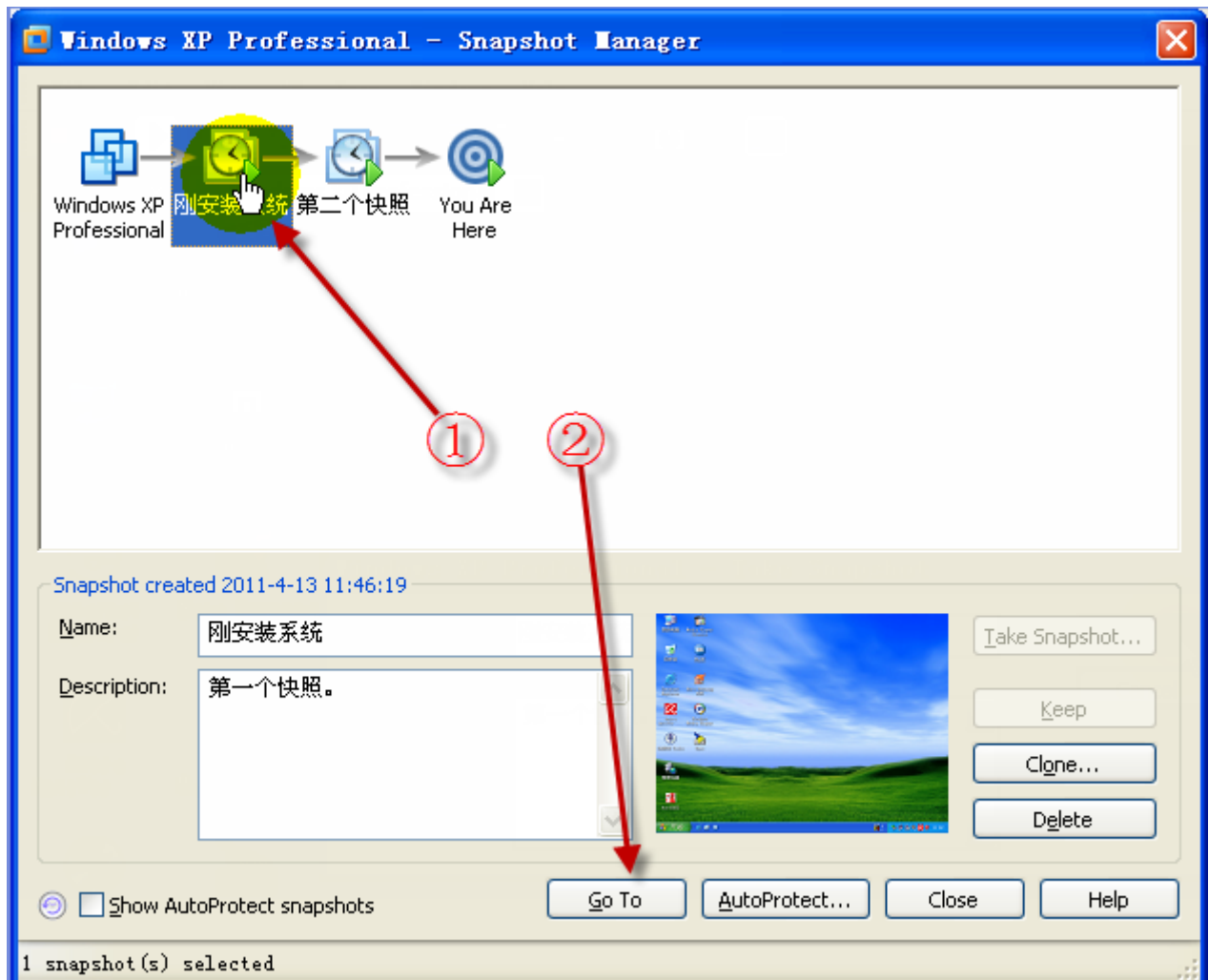
然后 VMware 就开始创建快照，创建完成之后，您就可任意操作虚拟电脑了，比如安装软件等，然后再做一个快照，比如把桌面的几个图标删除之后，我又创建了一个快照：



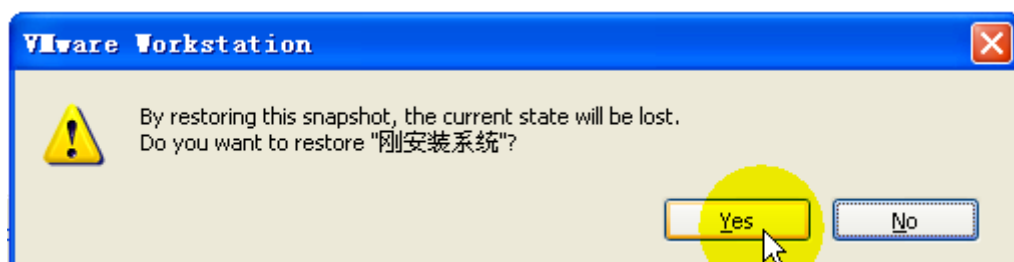
然后，我们再点一下快照管理图标：



在弹出来的对话框（如下图），点一下“刚安装系统”（下图所②示，在前面创建第一个快照时输入的快照名），然后点一下“Go To”（下图②所示）



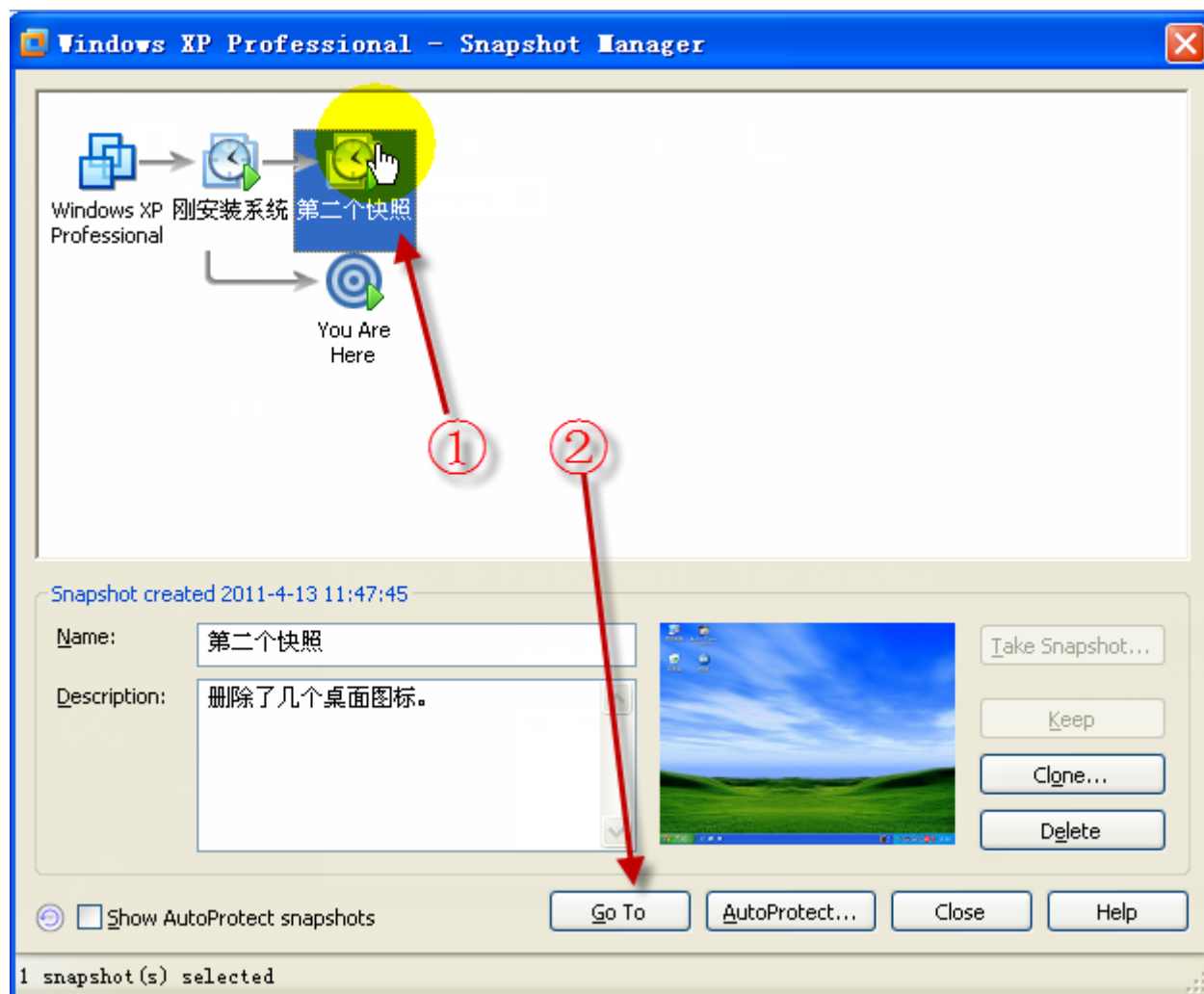
然后在弹出来的对话框（下图）点一下“**Yes**”就可以恢复到第一个快照时的状态了：



（对于我刚才创建第二个快照时的操作而言，现在就是恢复到没有删除桌面图标时的状态，当然这是针对我的操作而言，如果您是其它的操作，它就会恢复到您的这些操作之前的状态）



此时，我们再次快照管理的图标 然后点一下“第二个快照”，再点一下“Go To”就可以恢复到“第二个快照”时的状态了（针对我的操作而言，就是恢复到删除桌面图标后的状态）。

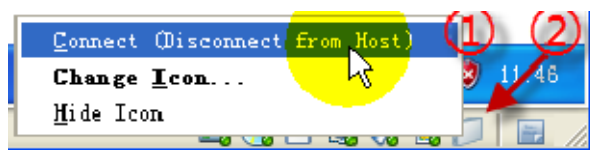


利用 U 盘/移动硬盘在虚拟电脑和真实电脑之间传递数据

在完全安装的情况下，这个虚拟电脑可以直接使用 USB 设备，把 USB 设备插上电脑后就可以在虚拟电脑中使用了。下面以使用 U 盘为例（同时演示如何在真实电脑和虚拟电脑之间传递数据）。

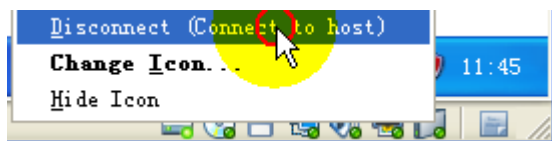
在插上 U 盘后，如果在虚拟电脑的“我的电脑”里看不到 U 盘的话，则：

点一下 VMware 程序右下角的“USB 设备工作状态”图标（在介绍 VM 程序界面时有介绍，也就是下图中②所指向的图标）



然后在弹出来的菜单里如上图点一下第一个菜单“Connect……”即可把 USB 设备（在这个例子中是 U 盘）切换到虚拟电脑里去了。

在切换虚拟电脑之后（或者 USB 设备本来就出现在虚拟电脑里），再点一下这个图标，还是选择第一个菜单项（此时这个菜单项的英文会变为“Disconnect...”），就可以把 USB 设备切换到真实电脑里来了。



当把 USB 设备（如 U 盘、移动硬盘、USB 接口的打印机、USB 接口的外置刻录机等）切换到虚拟电脑中以后，在虚拟电脑里就可以正常使用这些 USB 设备了（有些 USB 设备是需要安装驱动程序的，驱动程序的安装也和真实电脑中的安装方法完全一样）。

如果使用的是 U 盘或移动硬盘的话，用这种方法，就可以利用 U 盘（移动硬盘）在真实电脑和虚拟电脑之间传递数据了。

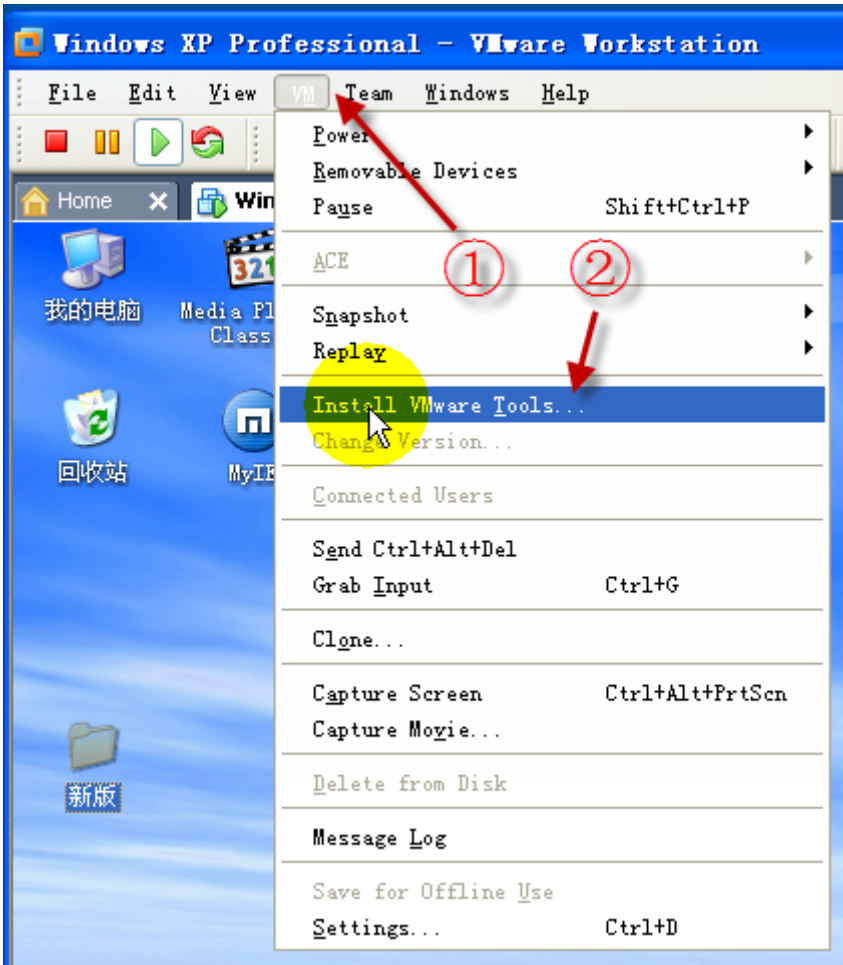
安装“虚拟机工具”软件

对于我们而言，安装“虚拟机工具”软件之后，会带两个便利之处：

- ①，可以在真实电脑和虚拟电脑之间直接用拖放的方式传递数据
- ②，真实电脑和虚拟电脑共用“粘贴板”，也就是说在真实电脑中复制的数据可以虚拟电脑中粘贴出来，反之亦然。

但是这种便利同时也带来一定安全上的风险，就是因为虚拟电脑和真实电脑共用粘贴板，当在虚拟电脑中复制了敏感数据时，在真实电脑里的粘贴板中就同时存在了，反之也是这样。

所以虚拟机工作软件是否安装由个人把握使用（在哪个虚拟电脑里安装了，则“虚拟机工具”软件只会在哪个虚拟电脑中起作用，在新建的或其它未安装“虚拟机工具”的虚拟电脑上并不起作用）。



按上图，点菜单里的“VM”，然后点“Install VMware Tools”然后虚拟电脑就会自动安装 VMware 的“虚拟机工具”软件了。整个安装过程都是只要下“下一步”就可以了，较简单，就不详细介绍。

如果“虚拟机工具”软件并没有自动安装，这时打开虚拟电脑中的“我的电脑”打开“光驱”，找到安装程序“Setup.exe”，双击执行就可以了。



VMware Tools (F:)

VM 工具软件所在光驱:



setup
VMware installat...
VMware, Inc.

VM 工具软件的安装程序:

在虚拟电脑中使用打印机

本绿化版的 VMware7.1 在完整安装下，已经提供了对打印机的支持，在安装好的虚拟电脑里可以直接使用真实电脑中的打印机，在虚拟电脑中，直接执行打印操作时，选择真实打印机输出打印就可以打印了。

在虚拟电脑中使用刻录机刻录光盘

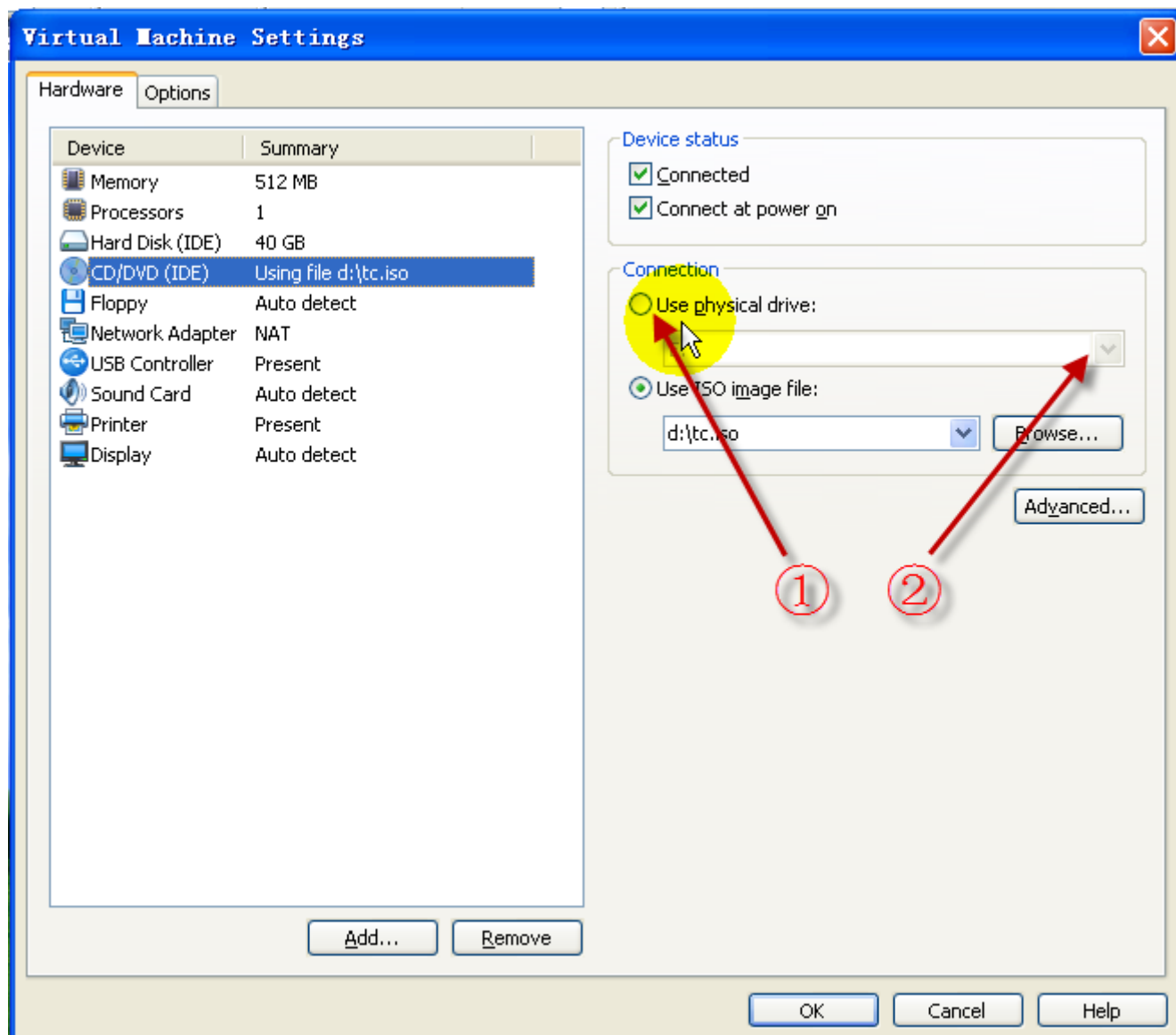
在虚拟电脑中同样可以使用真实电脑的刻录机刻录光盘。

要使用该功能，只需要把虚拟电脑的光驱指向真实电脑中的光驱就可以了。



光驱（光盘）工作状态

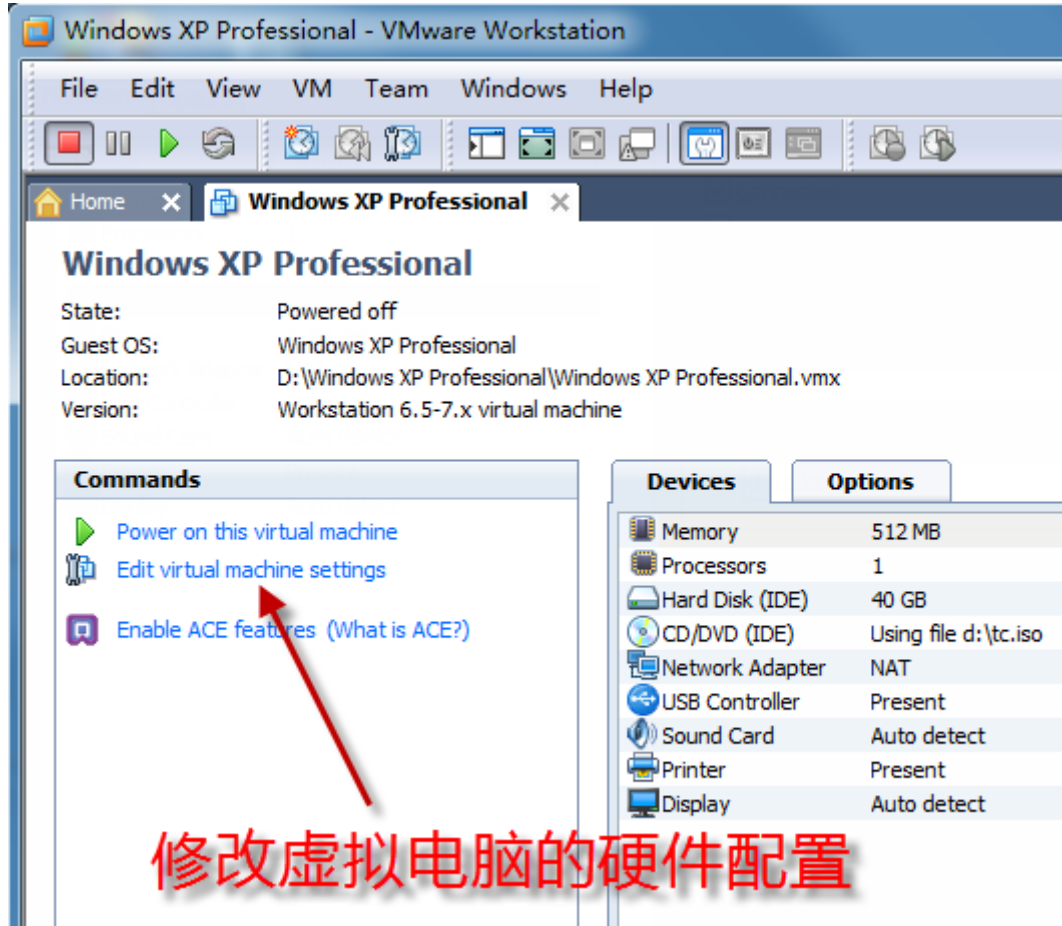
双击 VMware 程序右下角“硬件工作状态”指示图标栏中的光驱图标（注意是双击），会弹出下面的对话框：



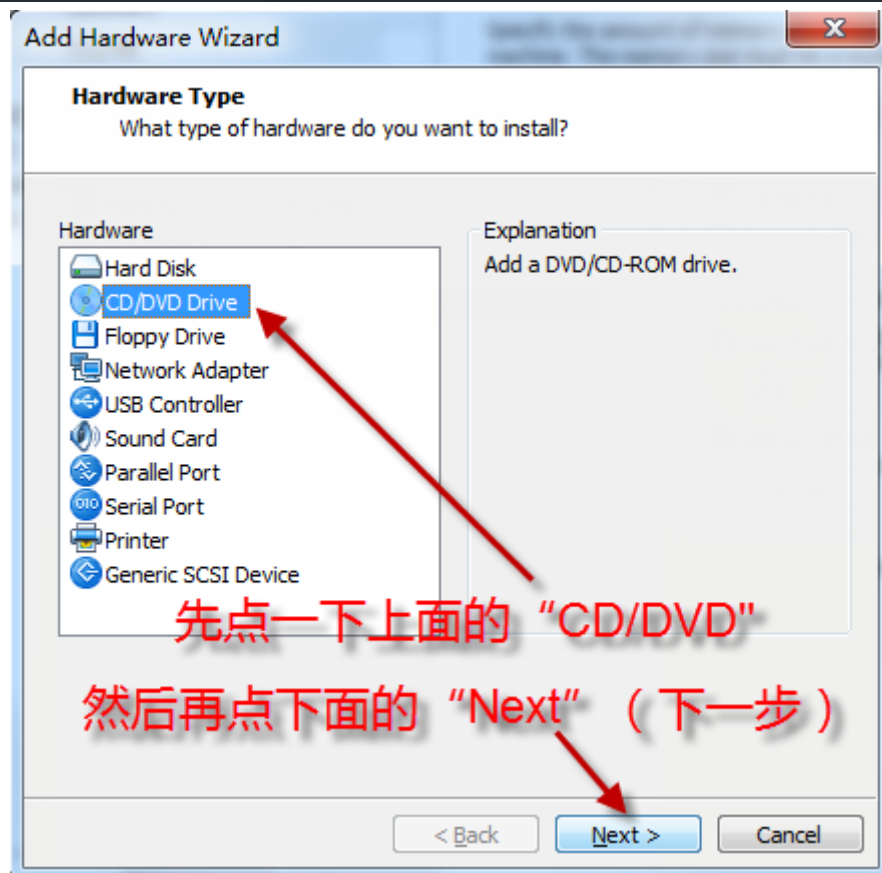
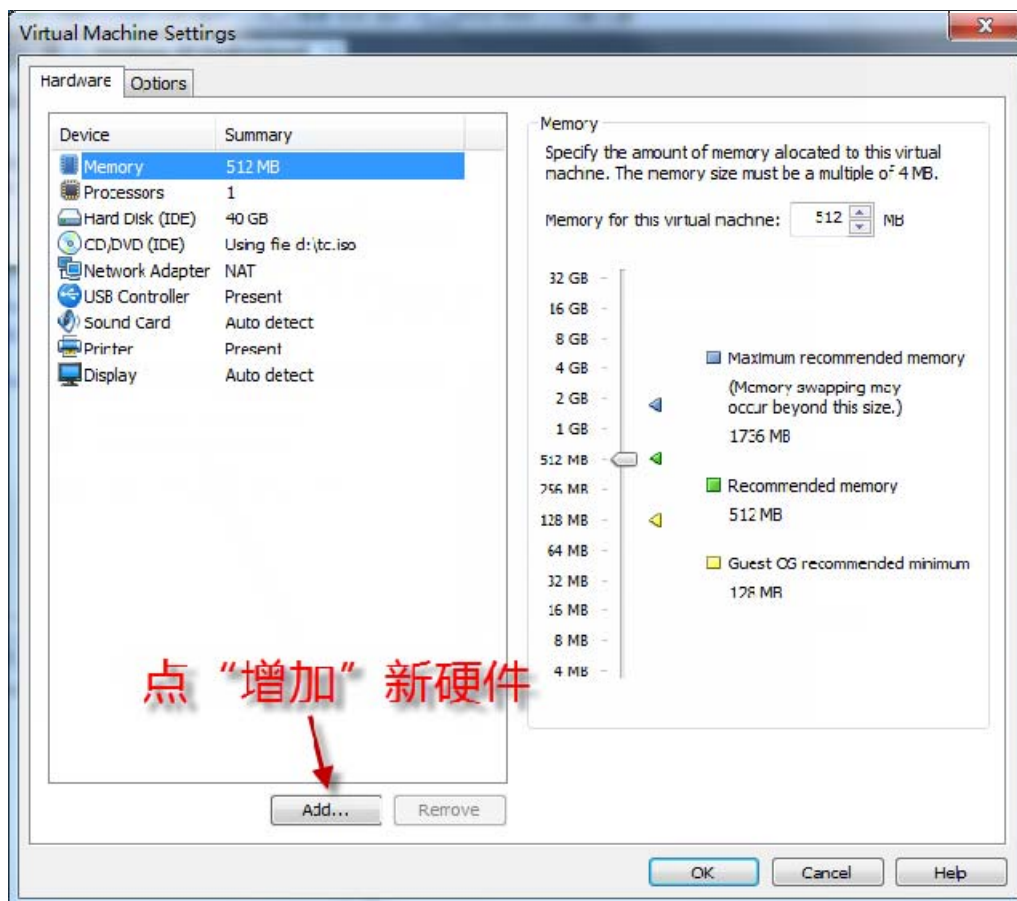
点一下图中①所指向的“Use physical drive:”就可把虚拟电脑的光驱指向真实电脑上的光驱，如果在真实电脑上有多多个光驱，还可以点一下图中②所指向的那个小三角，就会出现一个下拉菜单，列出您真实电脑上所有的光驱（注意，如果您真实电脑上的存在虚拟光驱的话，那个虚拟光驱也会出现在这里）。

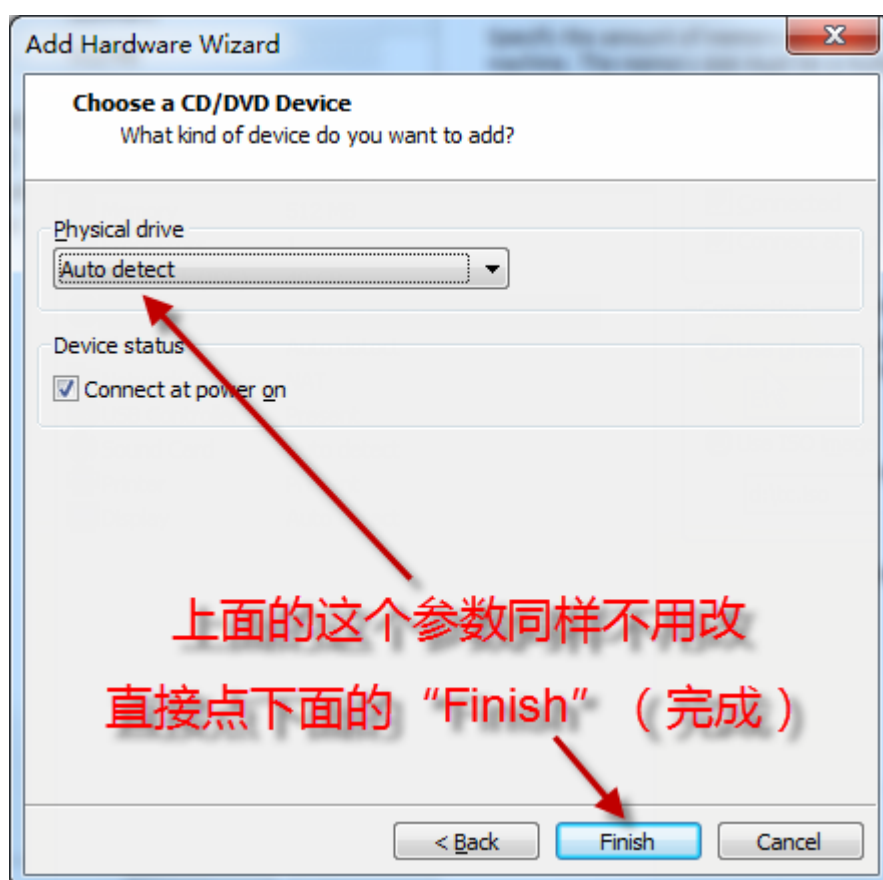
[禁书网](http://www.bannedbook.org/) [大陆直连](http://www.bannedbook.org/) <https://goo.gl/C6xxGf> 看 [禁书禁闻禁文禁网禁片禁歌禁曲](http://www.bannedbook.org/)

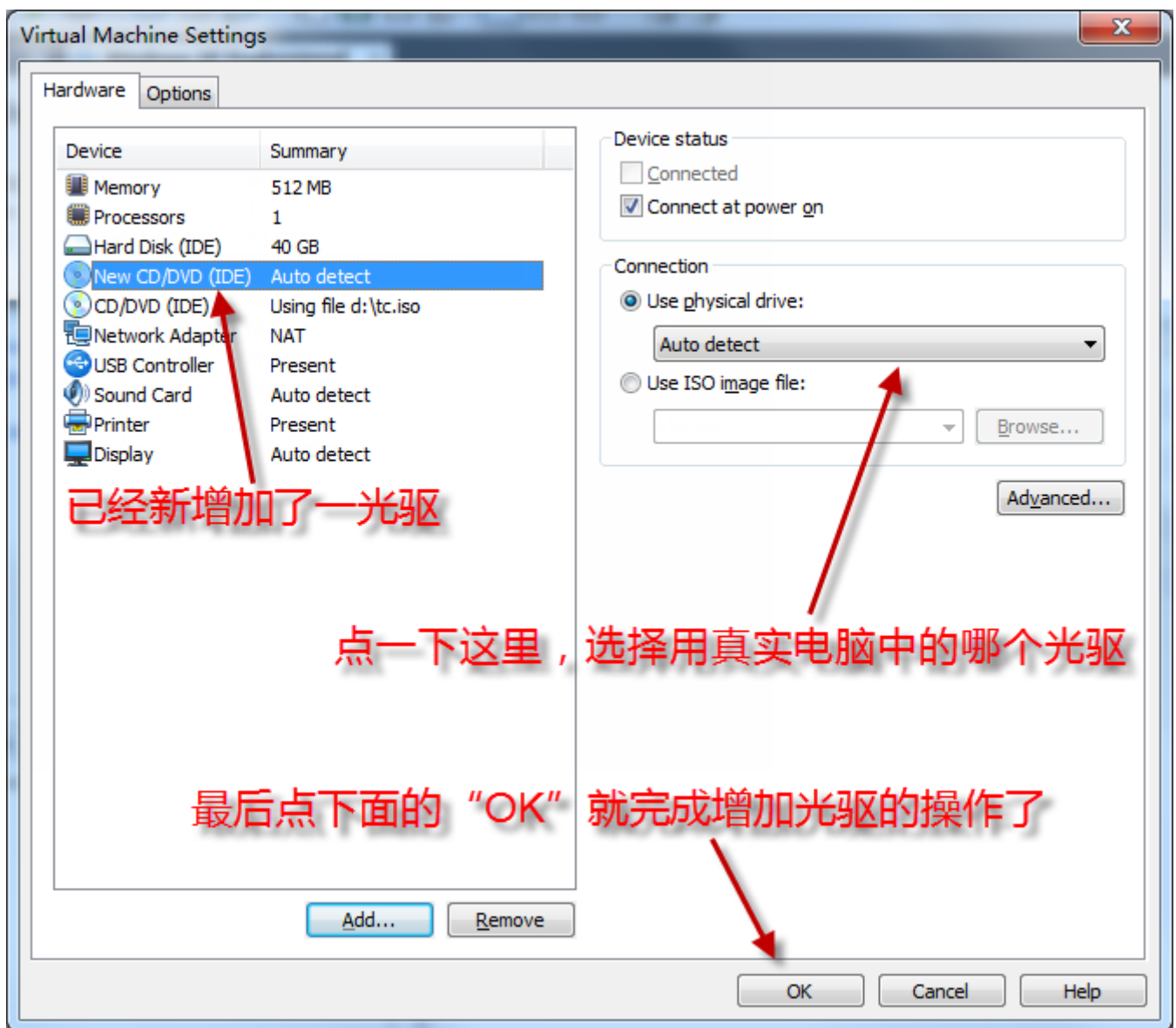
如果您想在虚拟电脑中使用多个刻录机（真实光驱），就需要先把虚拟电脑正常关机（点虚拟电脑中左下角的“开始”选择“关闭”，正常关闭虚拟电脑），然后点一下“Edit Virtual machine settings”（见下图）



在弹出来的对话框里点一下“增加”（即：Add）



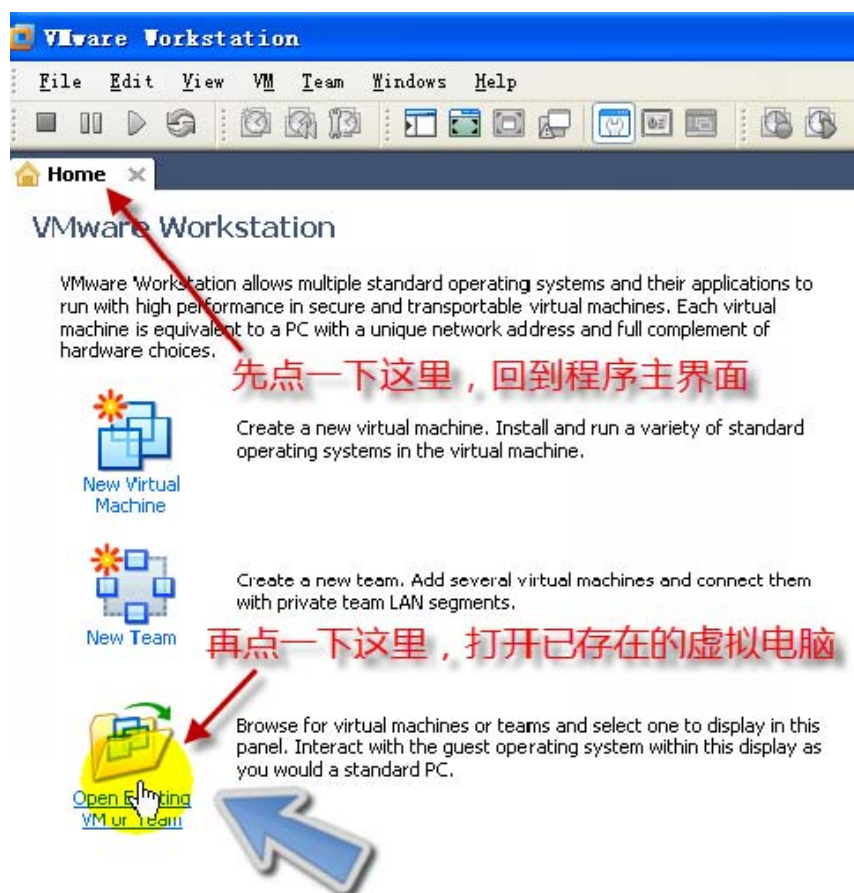




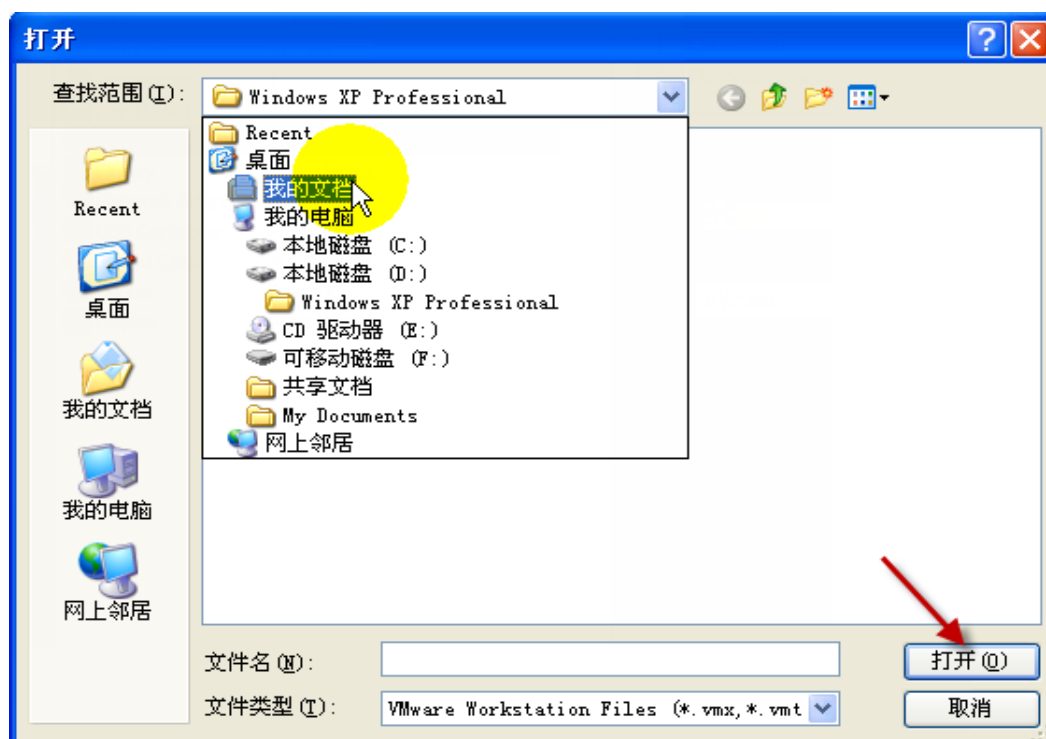
至此，已经给虚拟电脑增加了一个新光驱，现在再启动虚拟电脑，就可以在虚拟电脑中使用两个刻录机了。

给虚拟电脑增加一个新的虚拟硬盘的方法也一样，只是在点过“Add”（增加）之后，选择第一个“Hard Disk”（即硬盘），其它的步骤参看这里的“增加光驱”和最前面所介绍的“创建虚拟电脑”。

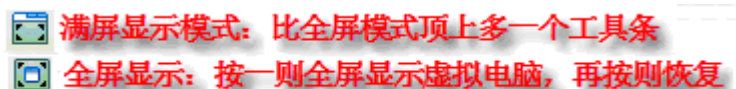
打开一个已经存在的虚拟电脑



如上图所示，点一下“打开虚拟电脑”，然后如下图所示，选择好已存在的虚拟电脑文件后，点打开即可。



在三种显示模式之间切换



点一下全屏显示模式的图标后，VMware 就会全屏显示，在全屏显示情况下，把鼠标移到屏幕的最顶上，就会滑出一个菜单条下，从这个菜单条上，再点一下全屏显示的图标，就回到窗口显示。

同样的点一下全屏显示的图标后，虚拟电脑就会占用整个电脑屏幕，同时在电脑屏幕最顶上出现一个工具条，



点一个这个的工具条中右侧第二个图标（上图中红框框着的图标）就可以回到窗口模式了。